

*ДЕПАРТАМЕНТ ПО ЛИКВИДАЦИИ ПОСЛЕДСТВИЙ КАТАСТРОФЫ
НА ЧЕРНОБЫЛЬСКОЙ АЭС МИНИСТЕРСТВА
ПО ЧРЕЗВЫЧАЙНЫМ СИТУАЦИЯМ РЕСПУБЛИКИ БЕЛАРУСЬ*



*РЕСПУБЛИКАНСКОЕ НАУЧНО-ИССЛЕДОВАТЕЛЬСКОЕ УНИТАРНОЕ
ПРЕДПРИЯТИЕ «ИНСТИТУТ РАДИОЛОГИИ»*

Социально-радиационный паспорт

Могилевская область



ГОМЕЛЬ, 2018

**Департамент по ликвидации последствий катастрофы на
Чернобыльской АЭС Министерства по чрезвычайным
ситуациям Республики Беларусь**

220036, г. Минск, Бетонный проезд, 33

Начальник Департамента

Титок Александр Иванович

Приёмная

(017) 209-96-00

(017) 209-96-05

Первый заместитель начальника Департамента

Украинец Александр Анатольевич

(017) 209-96-10

Могилевский областной исполнительный комитет,

212030, г. Могилев, ул. Первомайская, 71

Председатель облисполкома

Доманевский Владимир Викторович

Приемная

(0222) 32-80-59

Первый заместитель председателя облисполкома

Коротин Николай Николаевич

Приемная

(0222) 32-67-89

Начальник отдела инвестиций, по проблемам ликвидации последствий катастрофы на Чернобыльской АЭС и чрезвычайным ситуациям комитета по архитектуре и строительству облисполкома

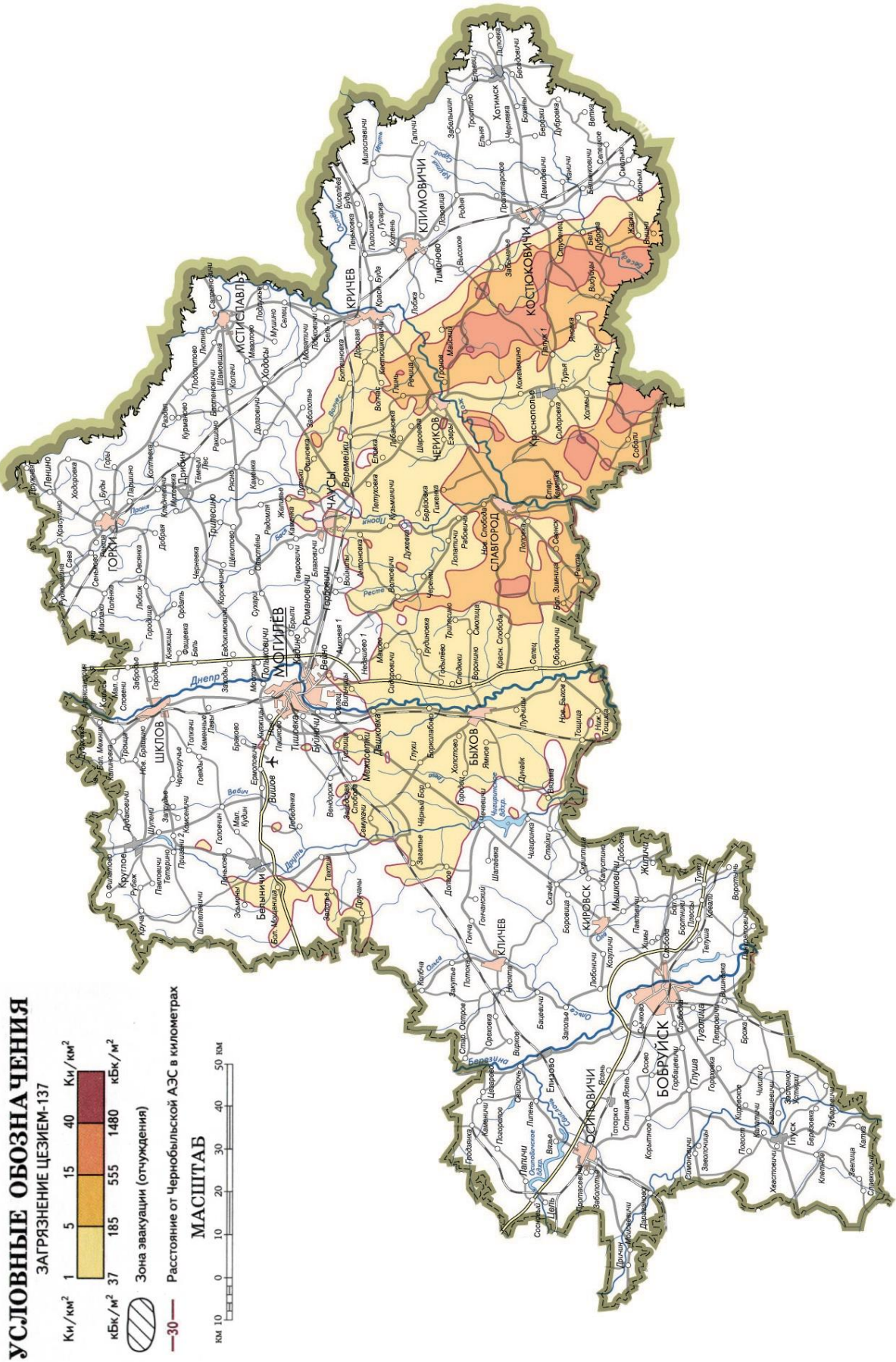
Лазаревич Сергей Святославович

(0222) 32-89-36

1. ОБЩАЯ ХАРАКТЕРИСТИКА ОБЛАСТИ

№ п/п	Характеристики области	На 01.01.86 г.	На 01.01.18 г.
1.	Площадь территории области, тыс. га из них: сельскохозяйственных земель, тыс. га в том числе: пахотных земель, тыс. га лесных земель, тыс. га	2907 1563,4 1038,8 1001,9	29068 км ² 757,8 529,9 1226,9
2.	Численность населения всего, тыс. человек	1313,9	1058,7
2.1	Численность населения, проживающего на загрязненных территориях, тыс. чел.: зона проживания с периодическим радиационным контролем зона с правом на отселение зона последующего отселения		104,1 чел. 90,7 чел. 13,4 чел. –
3.	Населенных пунктов, из них: городов и п.г.т. сельских н.п.		3008 23 2985
4.	Сельскохозяйственных предприятий, из них:	400	640
	государственной собственности	–	52
	частной (кооперативной и др.) собственности	257	576
	иностранная	–	12
	прочих	5	–
5.	Промышленных предприятий	202	1704
	государственной собственности		56
	частной собственности		1567
	в т.ч. иностранная		81
6.	Общеобразовательных школ, из них:	849	384
	средних		309
	базовых		33
	начальных		9
	прочих учреждений образования		33
7.	Детских садов	642	482
8.	Медицинских учреждений, из них:	586	539
	амбулаторий врача общей практики и сельские врачебные	–	95
	участковых больниц	79	35
	больницы сестринского ухода	–	12
	спецмедучреждений	29	–
	ФАПов	458	321
	прочих	20	76
9.	Культпросветучреждений, из них:	1837	763
	клубных учреждений	911	367
	библиотек	926	371
	музеев	–	25

КАРТА ЗАГРЯЗНЕНИЯ ТЕРРИТОРИИ МОГИЛЕВСКОЙ ОБЛАСТИ ЦЕЗИЕМ-137 (ПО СОСТОЯНИЮ НА 2015 Г.)

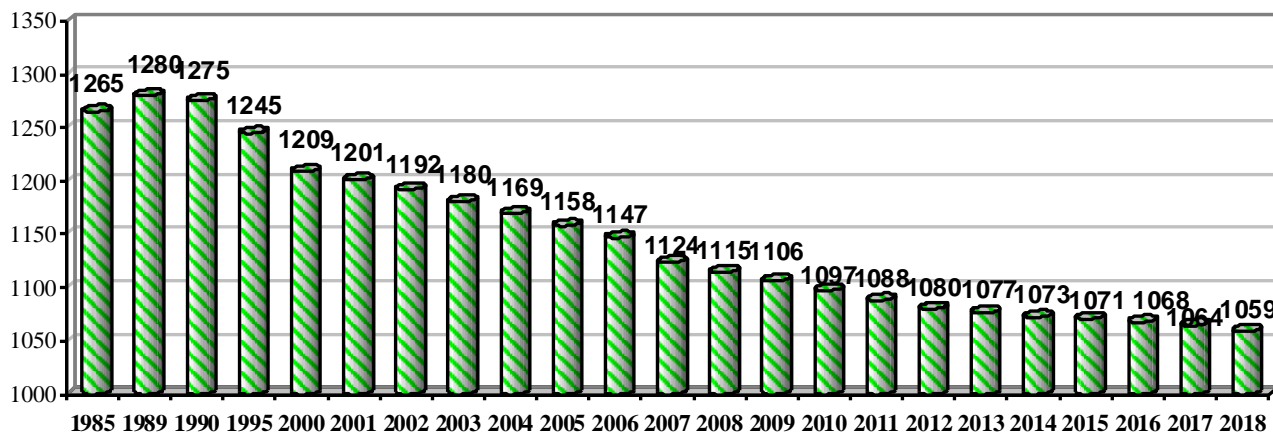


2. ПОСТАВАРИЙНАЯ ХАРАКТЕРИСТИКА ОБЛАСТИ

1.	Количество населённых пунктов находящихся в зонах радиоактивного загрязнения, в том числе: городских сельских	691 5 686
2.	Загрязнено земель выше 1 Ки/км ² цезием-137 и (или) выше 0,15 Ки/км ² стронцием-90 всего, сельскохозяйственных земель лесных земель, в том числе:	255,9 тыс. га 400,0 тыс. га
2.1.	цезием-137: (Приложение 1, 3)	
	от 1 до 5 Ки/км ² сельскохозяйственных земель	207,4 тыс. га
	лесных земель	263,1 тыс. га
	от 5 до 15 Ки/км ² сельскохозяйственных земель	44,1 тыс. га
	лесных земель	90,5 тыс. га
	от 15 до 40 Ки/км ² сельскохозяйственных земель	4,4 тыс. га
	лесных земель	46,0 тыс. га
	выше 40 Ки/км ² сельскохозяйственных земель	0 га
	лесных земель	0,4 тыс. га
2.2.	стронцием-90*: (Приложение 2)	
	от 0,15 до 0,3 Ки/км ² сельскохозяйственных земель	11,7 тыс. га
	от 0,3 до 0,5 Ки/км ² сельскохозяйственных земель	0,1 тыс. га
	от 0,5 до 3,0 Ки/км ² сельскохозяйственных земель	0 га

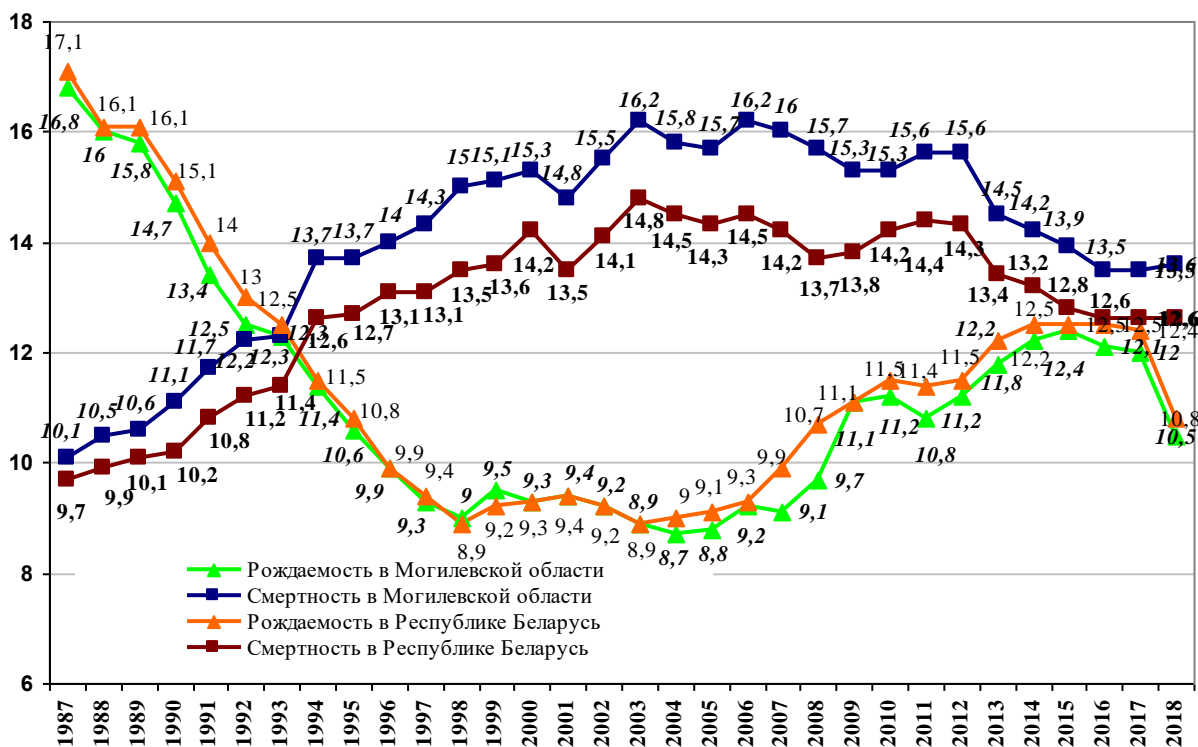
* зонирование лесных земель по плотности загрязнения стронцием-90 не проводится.

За период с 01.01.1989 г. по 01.01.2018 г. численность жителей Могилевской области сократилась на 17,3 % (рис. 1). В первые годы после аварии многие жители вынуждены были уехать из пострадавших районов. В наиболее загрязненных районах сокращение численности населения происходило более резкими темпами, в основном за счет убыли сельского населения.



**Рисунок 1 - Численность населения Могилевской области, тыс. чел.
(на начало года)**

С 1993 года основным фактором снижения численности населения является превышение числа умерших над числом родившихся. Естественная убыль населения носит устойчивый и долговременный характер (рис. 2). В последние годы прослеживается положительная тенденция в уменьшении уровня смертности (с 15,6 случаев на 1000 человек в 2010 году до 13,6 на начало 2018 года). Показатели рождаемости снизилась до 10,5 на начало 2018 г.



**Рисунок 2 - Рождаемость и смертность населения Могилевской области
(случаев на 1000 чел.) на начало года РБ нет**

3. ОСНОВНЫЕ МЕРОПРИЯТИЯ, ОСУЩЕСТВЛЕННЫЕ ЗА СЧЕТ СРЕДСТВ ГОСПРОГРАММ ПО ПРЕОДОЛЕНИЮ ПОСЛЕДСТВИЙ КАТАСТРОФЫ НА ЧЕРНОБЫЛЬСКОЙ АЭС

№ п/п	Мероприятия	1986-2016 гг.	2017 г.
1.	Построено квартир (домов усадебного типа), всего по состоянию на текущий год	111995	Долевое участие в строительстве или приобретение двух однокомнатных квартир в г. Могилеве для льготной категории граждан (ст.18) Долевое участие в строительстве или приобретение одной 1-комнатной квартиры в г.п. Краснополе для льготной категории граждан 32-кв. жилой дом в г. Славгороде (включая ПИР)
1.1	Построено поселков для переселенцев (квартир)	25 (5017)	
2.	Проложено дорог с твердым покрытием	1587,9 км	Не планировалось
3.	Проложено водопроводных сетей, км	224,9 км	Строительство 4 станций обезжелезивания: аг.Белая Дуброва Костюковического р-на, аг.Большая Мощаница Бельнического р-на, г.Чериков, д.Красная Беларусь Быховского р-на.
4.	Проложено газовых сетей, км	502,5км	Газификация природным газом жилищного фонда аг.Неряж Быховского р-на.
5.	Газифицировано квартир (домов)	7753/770	Строительство сетей природного газа с газификацией жилищного фонда д. Холстого Быховского р-на.
6.	Построено объектов социальной сферы	136 Расширение областного диспансера на 120 коек. Реконструкция очистных сооружений в г.Черикове. Реконструкция спорткомплекса в г. Быхове. Реконструкция 3 объектов Пристройка к средней	Строительство операционного блока УЗ «Могилевский областной онкологический диспансер» с устройством

№ п/п	Мероприятия	1986-2016 г.	2017 г.
		общеобразовательной школе №1 г. Славгорода с реконструкцией существующей на 300 учащихся.	резервной котельной на природном газе Физкультурно-оздоровительный комплекс «Молодежный» в г. Костюковичи (вкл. ПИР)
7.	Создано кормовых угодий в частном секторе с 1999 г.	4726,6 га	Не планировалось
8.	Создано радиологических лабораторий и пунктов радиационного контроля	150 10	Не планировалось Не планировалось
9.	Дезактивация открытых территорий	575509,7 м ²	Не планировалось
10.	Снос и захоронение подворий/строений	6537/828	364/142

В 2017 году продолжены работы по строительству (реконструкции, корректировке) объектов здравоохранения, оздоровления, образования, культуры, бытового и коммунального обслуживания:

- лечебный корпус №3 хирургического стационара на 180 коек с операционным блоком на 6 залов по ул. Бельничского-Бирули, 9 в г. Могилёве; (погашение задолженности).
- строительство операционного блока УЗ «Могилевский областной онкологический диспансер» с устройством резервной котельной на природном газе;
- реконструкция пищеблока для размещения цитологической лаборатории по ул. Павлова, 2а в г. Могилеве;
- реконструкция лаборатории радионуклидной диагностики УЗ «Могилевский областной онкологический диспансер» по ул. Академика Павлова, 2а в г. Могилёве.
- реконструкция здания гаража на территории УЗ «Могилевский областной онкологический диспансер» в морфологический корпус с размещением гистологической и иммуногистохимической лабораторий (включая ПИР);
- физкультурно-оздоровительный комплекс в г.п. Краснополье (погашение задолженности);
- физкультурно-оздоровительный комплекс в микрорайоне «Молодежный» в г. Костюковичи;
- реконструкция самотечного канализационного коллектора и реконструкция сетей и сооружений канализации в г. Быхове.

Для развития сельского хозяйства Могилевской области в 2017 году проведены работы по реконструкции трех существующих молочно-товарных ферм под МТФ на 635 голов (строительство молочного товарного модуля с инженерными сетями, состоящего из двух коровников на 576 скотомест ДМБ с доильным залом «Параллель») аг. Долгое УКСП «Совхоз «Долговский» Кличевского района, аг. Глухи Быховского района стоимостью 439999,85 рублей. Проведена реконструкция МТФ на 400 голов дойного стада в д. Восточное Быховского района фил. Мокрянский» ОАО «Быховский консервно-овощесушильный завод». Родильное отделение (вкл. ПИР) стоимостью 400000,00 рублей. На строительство свиноводческого комплекса проектной мощностью 240000 голов в год ОАО «Могилевский мясокомбинат» в районе дер. Перегон Славгородского района) выделено 6007453,29 рублей.

На приобретение площадки для организации производства кондитерских изделий ПТУП «Красный пищевик-Славгород» выделено 14000989,0 рублей.

В 2017 году за счет средств Госпрограмм по преодолению последствий катастрофы на Чернобыльской АЭС, было приобретено 5 автобусов для школ Быховского, Краснопольского, Славгородского и Чериковского районов на сумму 462900,97 рублей, приобретено оборудование для школ Чериковского и Костюковичского районов на сумму 35 938,47 рублей.

На захоронение объектов, расположенных на отселенных территориях и в реабилитированных населенных пунктах, фактически освоено 3 298 252,96 рублей.

**4. СВЕДЕНИЯ ОБ ОЗДОРОВЛЕНИИ НАСЕЛЕНИЯ
ЗАГРЯЗНЕННОЙ ТЕРРИТОРИИ ОБЛАСТИ ЗА 2017 г.
(за счет средств республиканского бюджета)**

Наименование районов	Оздоровлено, чел.		Выделено средств, тыс. руб.
	Дети в возрасте от 3 до 6 лет/сопровождение, всего	Взрослые (ст. 18)	
Бельничский	160/16	–	129,0
г. Бобруйск	4/4	3	7,1
Быховский	2856/286	3	2451,9
Горецкий	1/1	–	1,2
Климовичский	6/2	3	8,1
Кличевский	27/4	–	22,1
Костюковичский	113/11	–	92,3
Краснопольский	1346/136	1	1144,6
Кричевский	202/20	–	165,7
г. Могилев	5/5	3	9,8
Могилевский	1150/119	–	971,1
Осиповичский	1/1	–	1,2
Славгородский	1408/159	–	1215,8
Чериковский	1396/146	1	1200,7
Чаусский	1319/143	–	1151,5
Шкловский	1/1	–	1,8
Итого по области	9995/1054	14	8573,9

РЕЗУЛЬТАТЫ ЗАЩИТНЫХ МЕРОПРИЯТИЙ В ПРОИЗВОДСТВЕ СЕЛЬСКОХОЗЯЙСТВЕННОЙ ПРОДУКЦИИ

Дозовые нагрузки на население, связанные с аварийным выбросом радионуклидов, в отдаленные сроки после аварии обусловлены в большинстве случаев поступлением радионуклидов в организм с продуктами питания, производимыми в пострадавших районах, и с пищевой продукцией леса.

Радиоактивное загрязнение сельскохозяйственной продукции формируется в основном за счет корневого поступления радионуклидов в растения и далее в животноводческую продукцию. Поэтому проблема снижения дозовых нагрузок на население решается в первую очередь комплексом защитных мер в сельскохозяйственном производстве: повышением уровня плодородия почв; оптимизацией землепользования; переспециализацией отраслей; созданием культурных пастбищ и сенокосов; применением цезийсвязывающих препаратов.

В целях снижения поступления радионуклидов в растениеводческую продукцию применяются повышенные дозы фосфорных и калийных удобрений, поддерживающее известкование. Наряду с ними рекомендуется внесение полных доз медленнодействующих форм азотных, комплексных и микроудобрений, комплексное применение средств защиты растений в минимальных дозах, подбор культур и сортов с минимальным накоплением радионуклидов.

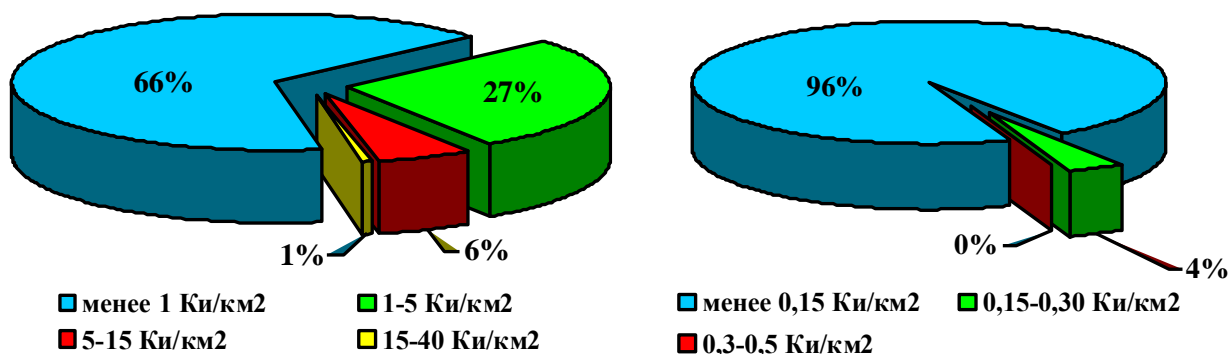


Рисунок 3 – Удельный вес (%) сельскохозяйственных земель, загрязненных цезием-137 (слева) и стронцием-90 (справа) по Могилевской области (на 01.01.2018 г.)

За время, прошедшее после аварии, в результате природных процессов фиксации в почве цезия-137 и проведения защитных мероприятий в рамках Государственных программ Республики Беларусь по преодолению последствий катастрофы на Чернобыльской АЭС отмечается снижение перехода этого радионуклида в сельскохозяйственную продукцию. Практически все зерно, картофель и овощи, производимые сельскохозяйственными предприятиями области и в личных подсобных хозяйствах, соответствуют требованиям санитарно-гигиенических нормативов по содержанию цезия-137 и стронция-90.

Молоко с превышением норматива по содержанию цезия-137 согласно РДУ-99 с 2006 года в общественном секторе не регистрируется, в личных подсобных хозяйствах менее 0,01% от контролируемых проб могут не соответствовать нормативу (рис. 4, 5).

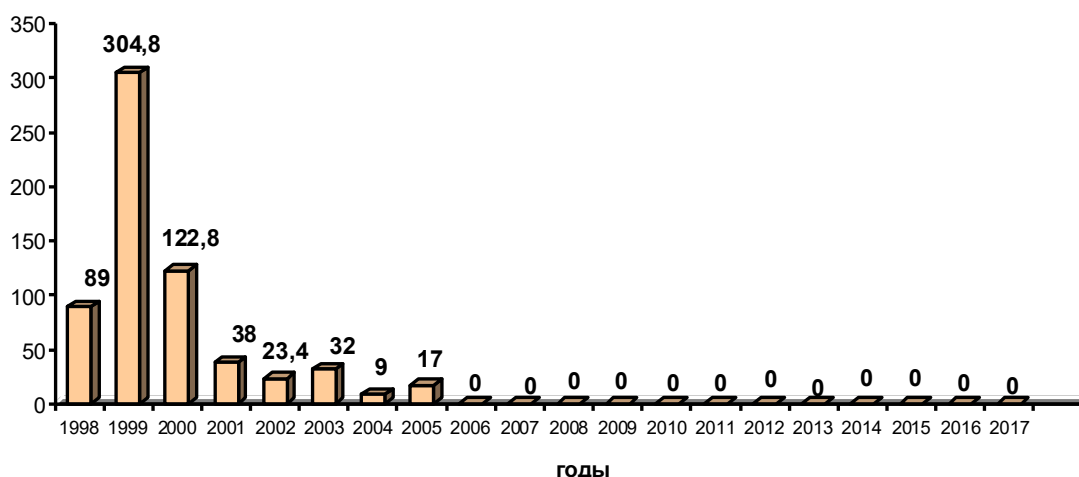


Рисунок 4 – Динамика объемов молока, поступившего на молокозаводы Могилевской области из общественного сектора с превышением 100 Бк/л по содержанию Cs-137, тонн

Последствия чернобыльской катастрофы носят долговременный характер: еще остаются проблемные вопросы по получению сельхозпродукции (особенно молока), соответствующей допустимым уровням содержания радионуклидов, в сельских подворьях и тех сельскохозяйственных организациях, где преобладают малопродуктивные, зачастую переувлажненные, песчаные и торфяные почвы, характеризующиеся высокими коэффициентами перехода цезия-137 в растительность (рис. 5).

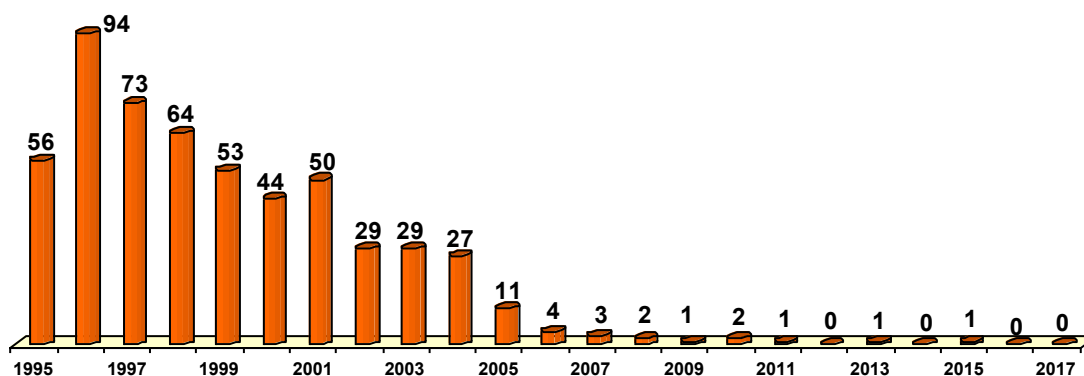


Рисунок 5 – Количество населенных пунктов Могилевской области, в которых регистрировались превышения РДУ-99 по содержанию цезия-137 в молоке частного сектора за 1995-2017 гг.

В 2015 году выявлен случай превышения РДУ-99 в Бельничском районе (Большая Мощаница).

Контроль качества мяса общественного сектора, проводимый на мясокомбинатах, показал, что в настоящее время свинина и говядина отвечают требованиям радиационной безопасности: содержание цезия-137 не превышает 200 Бк/кг. В 2017 году в ОАО «Привольный агро» Славгородского района поступила 1 тонна мяса – 385 Бк/кг.

ПРИЛОЖЕНИЕ 1

Экспликация сельскохозяйственных земель Могилевской области, подвергшихся радиоактивному загрязнению ¹³⁷Cs по состоянию на 01.01.2018 г.

Наименование районов	Наличие земель			до 1,0 Ки/км ²			1,0 – 4,9 Ки/км ²			5,0 – 9,9 Ки/км ²			10,0 – 14,9 Ки/км ²			15,0 – 29,9 Ки/км ²			30,0 – 39,9 Ки/км ²		
	С/х земли	Пашня +сад	луговые земли	С/х земли	Пашня +сад	луговые земли	С/х земли	Пашня +сад	луговые земли	С/х земли	Пашня +сад	луговые земли	С/х земли	Пашня +сад	луговые земли	С/х земли	Пашня +сад	луговые земли	С/х земли	Пашня +сад	луговые земли
Белыничский	49993	36713	13280	46019	33924	12095	3974	2789	1185	0	0	0	0	0	0	0	0	0	0	0	0
Бобруйский	62580	40793	21787	61995	40517	21478	585	276	309	0	0	0	0	0	0	0	0	0	0	0	0
Быховский	78214	46414	31800	795	226	569	74943	44562	30381	2395	1589	806	81	37	44	0	0	0	0	0	0
Кировский	53578	39085	14493	53067	38875	14192	511	210	301	0	0	0	0	0	0	0	0	0	0	0	0
Климовичский	56546	38539	18307	54280	37335	16945	1578	791	787	213	82	131	124	31	93	351	0	351	0	0	0
Кличевский	43430	28832	14598	41996	27626	14370	1434	1206	0	0	0	0	0	0	0	0	0	0	0	0	0
Костюковичский	45043	27508	17535	27798	17033	10765	7844	4719	3125	4122	2751	1371	2846	1841	1005	2396	1164	1232	37	0	37
Краснопольский	23156	13464	9692	0	0	0	17806	10923	6883	4404	2277	2127	674	143	531	272	121	151	0	0	0
Кричевский	34234	26216	8018	24220	17749	6471	9426	8037	1389	588	430	158	0	0	0	0	0	0	0	0	0
Могилевский	95479	77891	17588	75807	64265	11542	19186	13378	5808	486	248	238	0	0	0	0	0	0	0	0	0
Мстиславский	79960	58328	21632	79722	58278	21444	238	50	188	0	0	0	0	0	0	0	0	0	0	0	0
Славгородский	45133	27618	17515	0	0	0	25791	16599	9192	16439	9646	6793	2504	1345	1159	399	28	371	0	0	0
Чаусский	63660	47721	15939	36152	27296	8870	26468	19974	6494	1012	451	561	28	0	14	0	0	0	0	0	0
Чериковский	26834	21061	5773	0	0	0	17645	14193	3452	6919	5648	1271	1289	594	695	981	626	355	0	0	0
Итого	757840	529883	227957	501851	363124	138741	207429	137707	69722	36578	23122	13456	7546	3991	3541	4399	1939	2460	37	0	37

ПРИЛОЖЕНИЕ 2

Экспликация сельскохозяйственных земель Могилевской области, подвергшихся радиоактивному загрязнению ^{90}Sr по состоянию на 01.01.2018 г.

Наименование районов	Наличие земель			до 0,15 Ки/км ²			0,15-0,30 Ки/км ²			0,31-0,50 Ки/км ²			более 0,15 Ки/км ²		
	С/х земли	Пашня +сад	луговые земли	С/х земли	Пашня +сад	луговые земли	С/х земли	Пашня +сад	луговые земли	С/х земли	Пашня +сад	луговые земли	С/х земли	Пашня +сад	луговые земли
Быховский	78214	46414	31800	78163	46363	31800	51	51	0	0	0	0	514	51	0
Климовичский	56546	38239	18307	56157	38239	17918	389	0	389	0	0	0	389	0	389
Костюковичский	45043	27508	17535	39400	24719	14681	5596	2789	2807	47	0	47	5643	2789	2854
Краснопольский	23156	13464	9692	22597	13328	9269	559	136	423	0	0	0	559	136	423
Кричевский	34234	26216	8018	34206	26188	8018	28	28	0	0	0	0	28	28	0
Славгородский	45133	27618	17515	43331	26685	16646	1802	933	869	0	0	0	1802	933	869
Чериковский	26834	21061	5773	23521	18654	4867	3313	2407	906	0	0	0	3313	2407	906
Итого	309160	200520	108640	297375	194176	103199	11738	6344	5394	47	0	47	11785	6344	5441

ПРИЛОЖЕНИЕ 3

Распределение территории лесного фонда Могилевского ГПЛХО по зонам радиоактивного загрязнения
(по состоянию на 01.01.2018 года)

N п/п	Наименование лесхозов	Общая площадь, тыс. га	Всего загрязнено, тыс. га %	Площадь загрязнения почвы цезием - 137 по зонам, тыс. га					
				1 зона		2 зона	3 зона	4 зона	
				1 – 5 Ки/кв. км	2 – 5 Ки/кв. км	5 – 15 Ки/кв. км	15 – 40 Ки/кв. км	40 и более Ки/кв. км	
1	Белыничский	96,2	28,5 29,63%	27,7 28,79%	18 18,71%	9,7 10,08%	0,8 0,83%	0	0
2	Бобруйский	127,8	0	0	0	0	0	0	0
3	Быховский	111,8	74,4 66,55%	71,1 63,60%	45,9 41,06%	25,2 22,54%	3,2 2,86%	0,1 0,09%	0
4	Глусский	76,2	0	0	0	0	0	0	0
5	Горецкий	71,3	1,1 1,54%	1,1 1,54%	0,3 0,42%	0,8 1,15%	0	0	0
6	Климовичский	93,9	19,9 21,19%	8,5 9,05%	5,2 5,54%	3,3 3,51%	10,7 11,40%	0,7 0,75%	0
7	Кличевский	108,7	14,2 13,06%	14,2 13,06%	12,8 11,78%	1,4 1,29%	0	0	0
8	Костюковичский	98,3	36,6 37,23%	8,4 8,55%	2,9 2,95%	5,5 5,60%	14,6 14,85%	13,6 13,84%	0
9	Краснопольский	81,5	81,5 100,00%	34,6 42,45%	5,9 7,24%	28,7 35,21%	25,7 31,53%	20,8 25,52%	0,4 0,49%
10	Могилевский	87,3	16,4 18,79%	16,2 18,56%	12,9 14,78%	3,3 3,78%	0,2 0,23%	0	0
11	Осиповичский	106,0	0	0	0	0	0	0	0
12	Чаусский	65,5	34,9 53,28%	31,5 48,09%	19,5 29,77%	12 18,32%	3,4 5,19%	0	0
13	Чериковский	102,4	92,5 90,33%	49,8 48,63%	20,5 20,02%	29,3 28,61%	31,9 31,15%	10,8 10,55%	0
	Итого	1226,9	400,0	263,1	143,9	119,2	90,5	46,0	0,4

ПРИЛОЖЕНИЕ 4

Выполнение работ по разборке и захоронению зданий, сооружений на отселенных территориях
Могилевской области

Район	до 2001г.	2001 г.	2002г.	2003 г.	2004 г.	2005 г.	2006 г.	2007 г.	2008 г.	2009 г.	2010- 2015 г.	2016 г.	2017 г.	Всего
Краснопольский	1183/8	2/5	16/3	94/0	17/18	15/6	32/7	8/10	6/5	58/9	244/71	29/44	69/37	1773/223
Костюковичский	657/17	75/9	152/21	18/2	7/4	51/0	23/8	0/9	91/8	29/23	236/140	0/43	158/74	1497/358
Климовичский	169/3	35/0	14/0	–	–	69/12	50/16	30/1	62/7	55/4	–	0/3	–	484/46
Славгородский	1138/15	25/0	0/18	0/6	3/8	0/32	0/28	7/8	0/14	69/18	10/6	24/0	112/27	1388/180
Чериковский	1538/72	0/4	0/1	–	–	–	26/8	33/11	0/14	7/4	23/37	–	25/4	1652/155
Быховский	н/д	–	–	–	–	–	–	–	–	–	–	–	–	–
Всего	4685/115	137/18	182/43	112/8	27/30	135/50	131/67	78/39	159/48	218/58	513/254	53/90	364/142	6794/962

ПРИЛОЖЕНИЕ 5

Информация о создании культурных кормовых угодий для скота личных
подсобных хозяйств в 1999-2017 гг., га

Сельсовет	Населенный пункт	1999-2000	2001-2005	2006-2010	2011	2012	2013-2015	2016-2017
Белыничский район								
Запольский	Барсуки	0	10	0	0	0	0	0
	Дручаны	0	20	0	0	0	0	0
Мощаницкий	Б. Мощаница	60	65	0	0	0	0	0
Итого по району		60	95	0	0	0	0	0
Быховский район								
	г. Быхов	0	50	0	0	0	0	0
Обидовичский	Селец	0	0	38	0	11,6	12,0	0
Барколабовский	Косичи	25	45	0	0	0	0	0
	Липовка	30	0	0	0	0	0	0
	Барколабово	0	110	50	0	0	5	0
Смолицкий	Бовки	0	30	0	2	0	0	0
	Добужа	20	15	5	0	0	0	0
Черноборский	Болоновка	10	0	0	0	0	0	0
	Глухская Селиба	0	30	0	0	0	0	0
	Барсуки	15	0	0	0	0	0	0
	Коровчино	5	0	0	0	0	0	0
	Чечевичи	0	35	0	0	0	0	0
Верхнетощицкий	Тощица	0	20	0	0	0	0	0
	Рабочий	8	0	0	0	0	0	0
	Михалевка	10	0	0	0	0	0	0
	Синеж	7	0	0	0	0	0	0
Глухский	Восточная	30	0	14	0	0	0	0
Новобыховский	Ульяново	30	0	0	0	0	0	0
Холстовский	Мокрое	70	30	30	0	0	0	0
	Трестивец	0	45	15	0	0	0	0
Городецкий	Резки	30	0	0	0	0	0	0
Дунайковский	Дедово	33	0	5	0	0	0	0
	Вязьма	0	40	15	0	0	0	0
	Хомичи	65	10	22	0	0	4,0	0
Следюковский	Годылево	10	0	0	0	0	0	0
	Следюки	0	50	30	37	0	0	0
	Кузьковичи	0	50	22	0	0	0	0
	Красница-1	75	30	22	0	0	0	0
Лудчицкий	Лудчицы	40	0	0	0	0	0	0
Ямницкий	Красная Беларусь	80	20	10	0	0	0	0
Грудиновский	Давыдовичи	0	30	0	0	0	0	0
Итого по району		593	640	278	39	11,6	21,0	0

Сельсовет	Населенный пункт	1999-2000	2001-2005	2006-2010	2011	2012	2013-2015	2016-2017
Кличевский район								
Долговский	Новая Слобода	15	20	0	0	0	0	0
	Ядреная Слобода	15	5	4	0	0	0	0
	Должанка	5	0	0	0	0	0	0
	Милое	5	5	0	0	0	0	0
	Брылевка	10	5	0	0	0	0	0
	Еловка	5	0	0	0	0	0	0
	Количенка	0	20	0	0	0	0	0
	Закупление	0	30	14	0	0	0	0
Потоцкий	Усакино	0	40	22	14	0	0	0
Итого по району		80	0	40	0	0	0	0
Климовичский район								
Лобжанский	Ганновка	0	5	0	0	0	0	0
Итого по району		0	5	0	0	0	0	0
Костюковичский район								
Бороньковский	Вишни	0	0	0	0	0	0	0
	Егоровка	5	5	0	0	0	0	0
	Великий Бор	0	10	0	0	0	0	0
	Шабли	10	0	0	0	0	0	0
Белодубровский	Белая Дуброва	50	295	94	0	0	0	0
	Прудок (1997)	0	5	0	0	0	0	0
Забычанский	Норкино	20	0	0	0	0	0	0
	Мошевое	0	70	0	0	0	0	0
Итого по району		85	385	94	0	0	0	0
Краснопольский район								
Мхиничский	Выдренка	25	20	14	0	0	0	6
	Маринополье	0	5	0	0	0	0	0
	Козелье	0	95	0	0	0	0	0
	Ячная Буда	0	0	5	0	0	0	0
	Глыбов	10	0	0	0	0	0	0
	Боровая	5	5	4	0	0	0	0
	Березуга	5	0	0	0	0	0	0
	Струменск	5	0	0	0	0	0	0
	Победа	5	5	0	0	0	0	0
	Топкое	5	0	0	0	0	0	0
Сидоровский	Медведовка	10	0	0	0	0	0	0
	Кожемякино	0	10	0	0	0	0	0
	Городецкая	0	35	0	0	0	0	0
Высокоборский	Лещенка	8	7	0	0	0	0	0
	Палуж-2	10	5	6	4	0	0	0
Итого по району		88	187	29	0	0	6	0
Могилевский район								
Дашковский	Досова Селиба	25	0	0	0	0	0	0
	Бовшево	35	10	0	0	0	0	0

Сельсовет	Населенный пункт	1999-2000	2001-2005	2006-2010	2011	2012	2013-2015	2016-2017
Сидоровский	Боровка	55	0	0	0	0	0	0
Итого по району		115	30	0	0	0	0	0
Славгородский район								
	г. Славгород	75	180	80	0	4	49,0	0
Гиженский	Александровка 2	10	10	0	0	0	0	0
	Усохи	5	0	0	0	0	0	0
	Гиженка	45	0	15	0	0	0	0
	Заглинное	15	0	0	0	0	0	0
	Закрупец	5	0	0	0	0	0	0
	Теляши	0	45	0	0	0	0	0
Васьковичский	Рудня	10	40	0	0	0	0	0
	Чечеровка	15	0	6	0	0	0	0
	Приволье	0	10	0	0	0	0	0
Каменогорский	Ст. Каменка	15	20	0	0	0	0	0
	Дубно	5	25	0	0	0	0	0
	Новая Каменка	15	0	0	0	0	0	0
	Агеево	5	0	0	0	0	0	0
Кабиногорский	Новая Слобода	0	0	21	0	0	0	0
	Силино Поле	5	0	0	0	0	0	0
	Кургановка	10	20	0	0	0	0	0
	Ректа-Михайловка	0	10	0	0	0	0	0
Лопатичский	Иванищевичи	20	0	0	0	0	0	0
Свенский	Прудок	50	35	0	0	0	6,0	0
	Славня	50	0	0	0	0	0	0
	Свенск	50	45	0	0	0	0	0
	Роги	0	20	0	0	0	0	0
Итого по району		405	460	122	0	4	55,0	0
Чаусский район								
Волковичский	Б. Грязивец	10	0	0	0	0	0	0
	Александров	10	0	0	0	0	0	0
	Черенки	20	0	0	0	0	0	0
Итого по району		40	0	0	0	0	0	0
Чериковский район								
	г. Чериков	0	210	160	0	0	0	0
Езерский	Устье	25	0	0	0	0	0	0
	Полипень	0	10	0	0	0	0	0
	Баков	0	20	0	0	0	0	0
	Соколовка	75	90	0	0	0	0	0
	Рогалино	15	0	0	0	0	0	0
Вепринский	Гронов	0	30	0	0	0	0	0
	Головенчицы	10	0	0	0	0	0	0
	Пильня	5	0	0	0	0	0	0
Итого по району		130	360	160	0	0	0	0
Всего по области		1571	2267	723	57	15,6	82,0	0

Паспорт подготовлен по данным следующих организаций и учреждений:

- 1. Отдел инвестиций, по проблемам ликвидации последствий катастрофы на ЧАЭС и чрезвычайным ситуациям комитета по архитектуре и строительству Могилевского облисполкома;**
- 2. Могилевское ГПЛХО;**
- 3. Главное статистическое управление Могилевской области.**