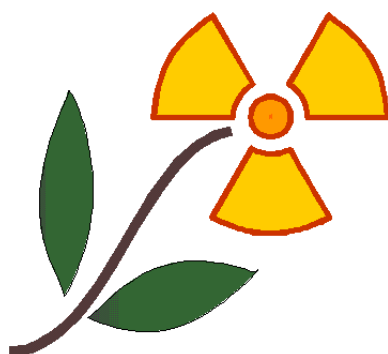


ДЕПАРТАМЕНТ ПО ЛИКВИДАЦИИ ПОСЛЕДСТВИЙ КАТАСТРОФЫ
НА ЧЕРНОБЫЛЬСКОЙ АЭС МИНИСТЕРСТВА ПО ЧРЕЗВЫЧАЙНЫМ
СИТУАЦИЯМ РЕСПУБЛИКИ БЕЛАРУСЬ

РЕСПУБЛИКАНСКОЕ НАУЧНО-ИССЛЕДОВАТЕЛЬСКОЕ УНИТАРНОЕ
ПРЕДПРИЯТИЕ «ИНСТИТУТ РАДИОЛОГИИ»

Социально-радиационный паспорт

ГОМЕЛЬСКАЯ ОБЛАСТЬ



Гомель, 2018

**Департамент по ликвидации последствий катастрофы на
Чернобыльской АЭС Министерства по чрезвычайным
ситуациям Республики Беларусь**

220036, г. Минск, Бетонный проезд, 33

Начальник Департамента
Титок Александр Иванович

(017) 209-96-00

Приёмная

(017) 209-96-05

Первый заместитель начальника Департамента
Украинец Александр Анатольевич

(017) 209-96-10

Гомельский областной исполнительный комитет,

246050, г. Гомель, пр. Ленина, 2

Председатель облисполкома

Дворник Владимир Андреевич

Приёмная

(0232) 33-45-20

Заместитель председателя облисполкома

Горбачев Владимир Владимирович

Приёмная

(0232) 33-45-04

**Начальник управления жилищно-коммунального хозяйства
по проблемам ликвидации последствий катастрофы на
Чернобыльской АЭС Гомельского облисполкома**

Рутковский Дмитрий Михайлович

(0232) 33-47-30

I. ОБЩАЯ ХАРАКТЕРИСТИКА ОБЛАСТИ

№ п/п	Характеристики области	На 01.01.86 г.	На 01.01.18 г.
1.	Площадь территории области, из них: сельскохозяйственных земель, тыс. га в том числе: пахотных земель, тыс. га	40362 км ² 1661,7 900,7	40372 км ² 1225,3 793,4
2.	Численность населения всего, тыс. чел. в том числе: сельское, тыс. чел. городское, тыс. чел. (в т.ч. в г. Гомеле)	1677,5 653,6 1023,9 (477,8)	1415,7 320,8 1094,9 (533,7)
2.1	Проживающего на загрязненных территориях: зона проживания с периодическим радиационным контролем зона с правом на отселение зона последующего отселения		887 231 чел. 810 398 чел. 75 187 чел. 1 646 чел.
3.	Из числа сельского населения: трудоспособного пенсионеров детей (0 – 15 лет)	345356 чел. 190363 чел. 150497 чел.	159366 чел. 104727 чел. 61145 чел.
4.	Населенных пунктов, из них: городов и п.г.т. сельских н.п.	2732 33 2699	2300 33 2267
5.	Сельских и поселковых Советов	331	242
6.	Сельскохозяйственных организаций	522	216
7.	Промышленных предприятий	217	1556
8.	Общеобразовательных школ (в т.ч. в г. Гомеле), из них: средних базовых начальных прочих	985 (57) 418 (52) 291 (2) 259 16 (3)	564 (76) 406 108 18 32
9.	Больничных учреждений Поликлиник	137	99 315
10.	Культпросветучреждений (в т.ч. в г. Гомеле), из них: клубных учреждений библиотек	2255 (123) 1167 (55) 1078 (68)	1049 (33) 557 (18) 492 (15)

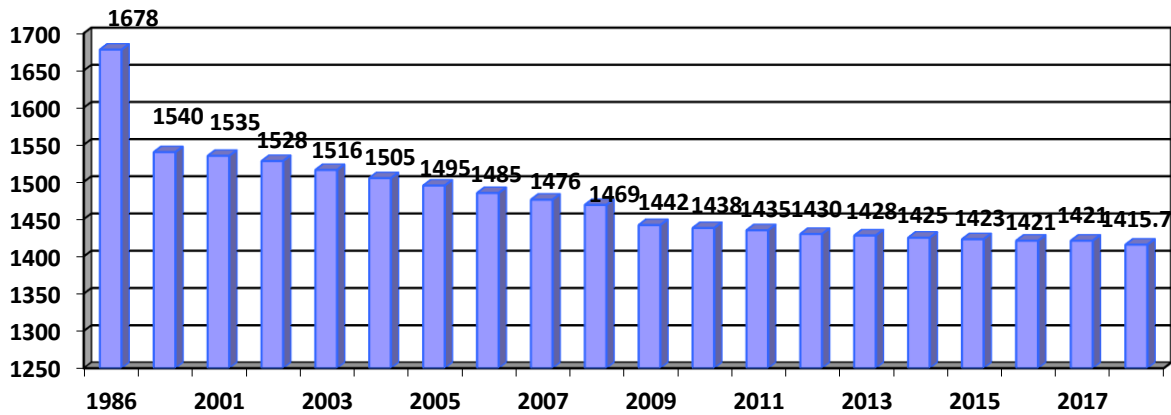


Рисунок 1 - Численность населения Гомельской области, тыс. чел., (на начало года)

За послеаварийный период численность жителей Гомельской области сократилась на 15 % (рис. 1). В первые годы после аварии причиной этому стали эвакуация и отселение, многие жители вынуждены были уехать из пострадавших районов. В наиболее загрязненных районах сокращение численности населения происходило более резкими темпами.

С 1995 года основным фактором процесса снижения численности населения является превышение числа умерших над числом родившихся. Естественная убыль населения носит устойчивый и долговременный характер. Сложившийся в целом по области уровень рождаемости лишь на две трети возмещает необходимое количество населения для простого численного замещения поколений родителей их детьми. С 2005 года наблюдается рост рождаемости (коэффициент рождаемости вырос с 9,4 до 11,3), и последние шесть лет - снижение показателя смертности населения (рис. 2).

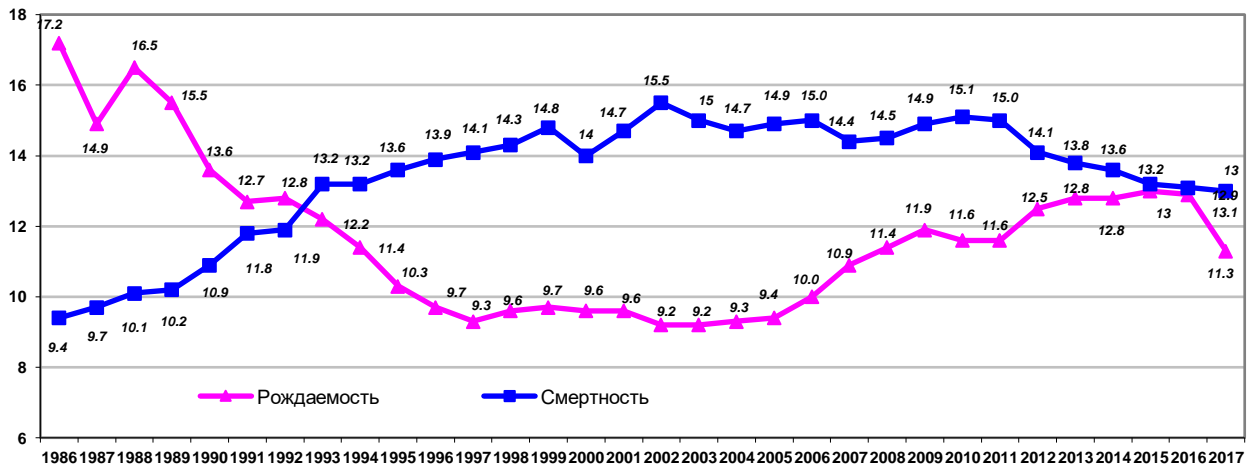
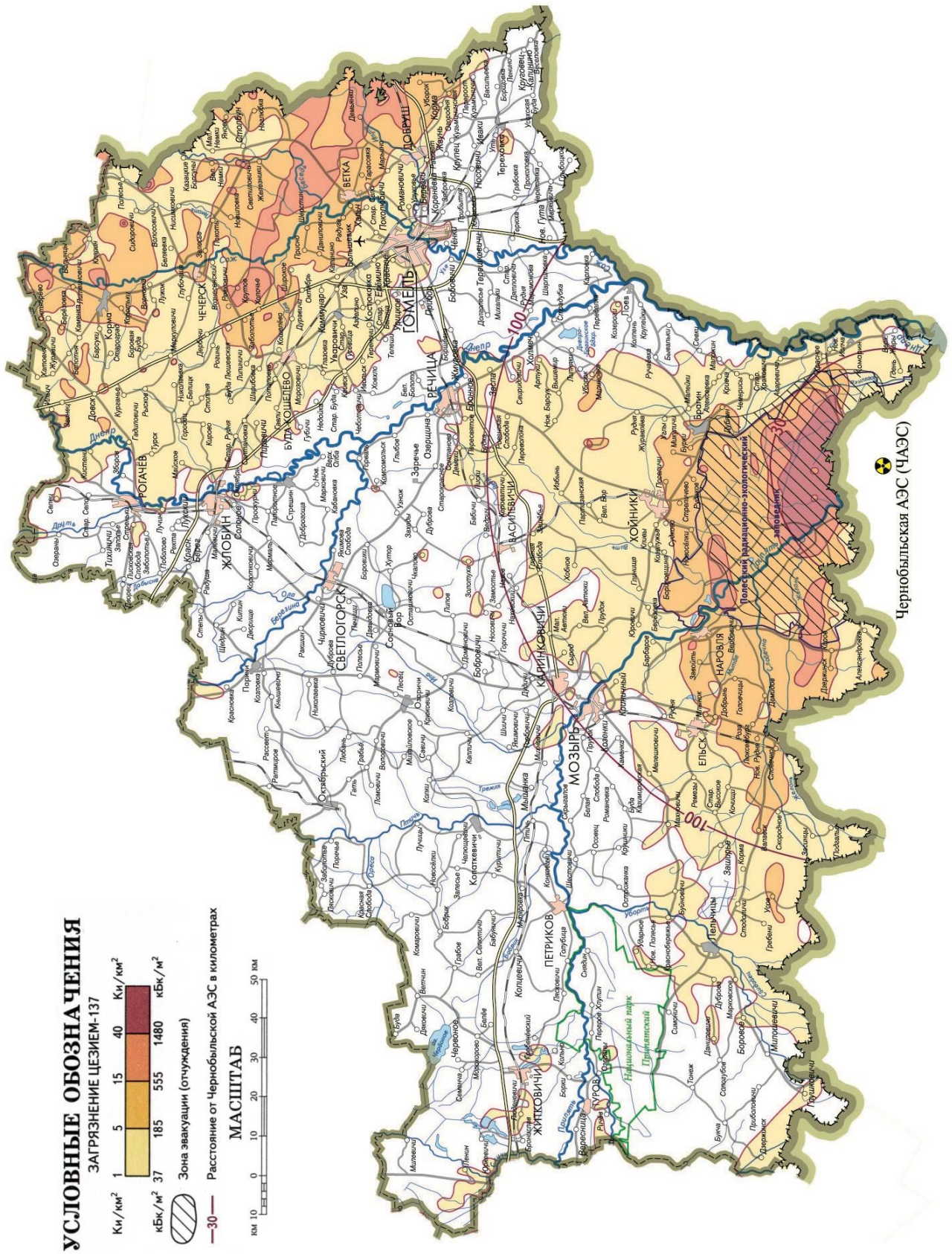
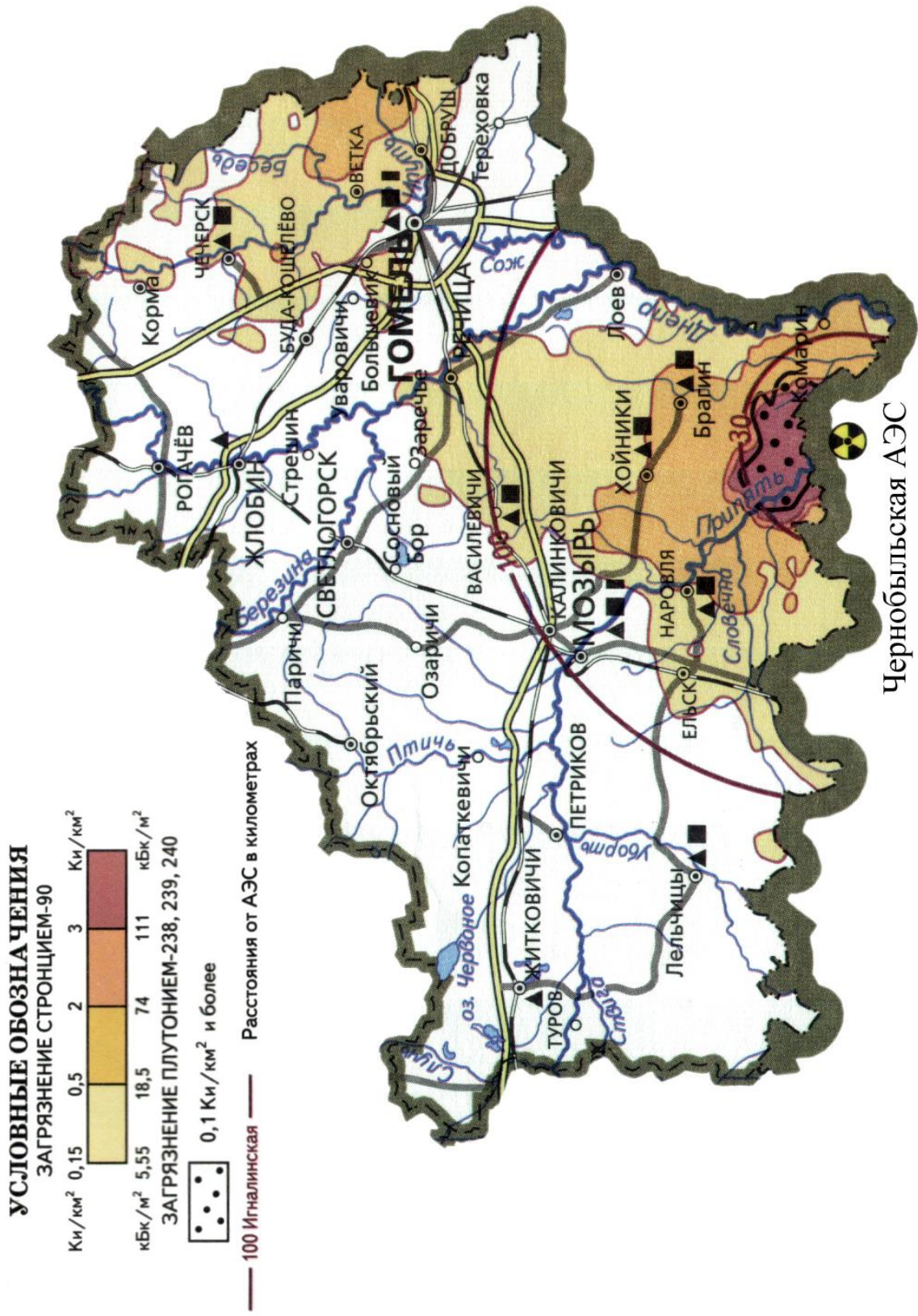


Рисунок 2 - Рождаемость и смертность населения Гомельской области, случаев на 1000 чел. (на конец года)

Карта загрязнения территории Гомельской области цезием-137 (по состоянию на 2015 г.)



Карта загрязнения территории Республики Беларусь стронцием-90 и плутонием-238, 239, 240 (по состоянию на 2015 г.)



Чернобыльская АЭС

II. ПОСТАВАРИЙНАЯ ХАРАКТЕРИСТИКА ОБЛАСТИ

1.	Количество населенных пунктов, находящихся в зонах радиоактивного загрязнения: в том числе городских н.п. сельских н.п.	1204 н.п. 16 1188
2.	Загрязнено земель выше 1 Ки/км ² цезием-137 и (или) выше 0,15 Ки/км ² стронцием-90 всего, из них: сельскохозяйственных земель лесных земель в том числе:	1345,1 тыс. га 529,0 тыс. га 816,1 тыс. га
2.1.	цезием-137: (Приложение 1,3,4) от 1 до 5 Ки/км ² сельскохозяйственных земель лесных земель от 5 до 15 Ки/км ² сельскохозяйственных земель лесных земель от 15 до 40 Ки/км ² сельскохозяйственных земель лесных земель выше 40 Ки/км ² сельскохозяйственных земель лесных земель	393,6 тыс. га 548,1 тыс. га 119,2 тыс. га 196,8 тыс. га 16,0 тыс. га 70,6 тыс. га 0,07 тыс. га 0,6 тыс. га
2.2.	стронцием-90 *: (Приложение 2) от 0,15 до 0,5 Ки/км ² сельскохозяйственных земель от 0,5 до 1,0 Ки/км ² сельскохозяйственных земель от 1,0 до 3,0 Ки/км ² сельскохозяйственных земель более 3,0 Ки/км ² сельскохозяйственных земель	233,0 тыс. га 47,7 тыс. га 15,4 тыс. га 0,03 тыс. га

* зонирование лесных земель по плотности загрязнения стронцием-90 не проводится

В 1986 году из 30-километровой зоны Чернобыльской АЭС (Брагинский, Наровлянский, Хойникский районы) было эвакуировано 24,7 тысяч человек из 108 населенных пунктов. Для обеспечения радиационной защиты населения впоследствии было отселено еще 110 тысяч человек из 295 населенных пунктов.

В связи с эвакуацией, отселением и самостоятельным выездом жителей прекратили существование 180 населенных пунктов.

В связи с радиоактивным загрязнением было выведено из пользования 216,3 тысяч га сельскохозяйственных земель.

III. ОСНОВНЫЕ МЕРОПРИЯТИЯ, ОСУЩЕСТВЛЕННЫЕ ЗА СЧЕТ СРЕДСТВ ГОСПРОГРАММ ПО ПРЕОДОЛЕНИЮ ПОСЛЕДСТВИЙ КАТАСТРОФЫ НА ЧЕРНОБЫЛЬСКОЙ АЭС

№ п/п	Мероприятия	1986-2010 гг.	2011-2016 г.г.	2017 г.
1.	Построено квартир (домов усадебного типа)	32384	473 квартиры	181 (8862 м ²)
2.	Проложено дорог с твердым покрытием	3355,7 км	9,8 км (реконструкция)	Не планировалось
3.	Благоустройство территорий населенных пунктов и улиц	4408,7 тыс. м ²	16,4 км 16 улиц Реконструкция благоустройства улиц и центральной части н.п. Добрынь, Ельского района	3,8 км
4.	Проложено и реконструировано водопроводных сетей	1281,7 км 7,485 км (реконструкция)	21,1 км 13 458 м.п.	14,4 км
5.	Строительство объектов водоснабжения с 2006 г.	1 водозабор 109 м.куб/час 3 артскважины 25 м.куб/час 2 м./тр. колодца	3 водонапорные башни 2 артскважины 25 м ³ /час 2 артскважины 50 м ³ /час Строительство водовода г.п. Корма	Строительство атскважины с реконструкцией сетей водоснабжения в аг. Радуга Ветковского района
6.	Проложено сетей канализации	1,938 км	Очистные сооружения и канализация в г.п. Корма 2,4 км	Реконструкция очистных сооружений и канализации по ул. Чапаева г. Хойники
7.	Проложено газовых сетей	1841,88 км	335,69 км	24,2
8.	Газифицировано: населенных пунктов, квартир (домов)	105	76	9
23674		5238	533	
9.	Построено объектов социальной сферы	583	10 Строительство палатного корпуса на 100 койко-мест с пристроенной переходной галереей и пищеблоком в г.п. Лоев	Реконструкция детской областной клинической больницы в г. Гомеле. Поликлиника в мкр №17 в г. Гомель (взрослая и детская).
10.	Построено для с.-х. организаций с 2009 г.	Ферма на 400 г., зерноток 1620 м ²	Реконструировано 2 свинокомплекса, 16 молочно-товарные	Строительство птицефабрики в ОАО «Хальч» н.п.

Паспорт
Гомельская область

		Строительство 5-ти молочно-товарных ферм	фермы, осуществлены пристройки ДМБ к 5-ти фермам мясного скота, построены выгульные площадки для скота мясной породы, введена в эксплуатацию МТФ на 600 голов дойного стада и доильно-молочный блок в н.п. Храпков Хойникского района Строительство трех МТФ на 600 голов дойного стада (Брагинский, Ветковский и Ельский районы), а также реконструкция 9-ти МТФ области Строительство птицефабрики в ОАО «Хальч» н.п. Новоселки Ветковского района производственной мощностью 20 тыс. тонн мяса птицы в год, ДУ	Новоселки Ветковского района производственной мощностью 20 тыс. тонн мяса птицы в год, ДУ Реконструкция 6 МТФ Строительство «МТФ на 600 голов дойного стада в н.п. Ровенская Слобода Речицкого района
11.	Создано культурных кормовых угодий для скота ЛПХ с 1995 г. (Приложение б)	69433 га	3486,4 га	140,0
12.	Создано культурных кормовых угодий для скота общественного сектора с 2007 г.	8840 га	5682 га	95,0
13.	Создано радиологических лабораторий и пунктов радиационного контроля	188	Не планировалось	Не планировалось

С 1 июля 2002 г. в соответствии с Декретом Президента Республики Беларусь № 16 от 12.07.2002 г. была приостановлена выплата гражданам пособий и доплат, предусмотренных статьями 30, 33, 37 Закона республики Беларусь «О социальной защите граждан, пострадавших от катастрофы на Чернобыльской АЭС». Высвободившиеся средства направлены на приобретение современного лечебно-диагностического оборудования, переоснащение учреждений здравоохранения, расположенных в загрязненных радионуклидами районах, а также на повышение качества коммунального обслуживания населения, проживающего в этих районах.

В рамках реализации Декрета Президента Республики Беларусь № 16 от 12.07.2002 г. за период 2002-2008 гг. в Гомельской области использованы средства на сумму 103147,4 млн. руб. Для повышения качества коммунального обслуживания в районах и

районных центрах, а также в г. Гомеле производились строительство и ремонт канализационных сетей, объектов водоснабжения и теплоснабжения, ремонт и реконструкция бань, котельных, ремонт гостиниц, покупка техники для жилищно-коммунального хозяйства. Всего за этот период по Гомельской области приобретено 114 единиц коммунальной техники на общую сумму 8109,2 млн. руб. В части оснащения медицинских учреждений в районные ТМО, а также в областные и городские медицинские учреждения г. Гомеля приобретены 734 единиц медицинского оборудования, из них 366 составляет оборудование, приобретенное для медицинских учреждений г. Гомеля. В Гомельской области были куплены 30 СИЧ, 7 унисканов, 17 анализаторов газов крови, 51 аппарат искусственной вентиляции легких, 35 аппаратов ультразвуковой диагностики разной степени сложности, из них 2 аппарата эксперт класса 1, размещенных в областных онко- и кардио- диспансерах, 41 электрокардиограф, 19 мониторов с анестезиологическим программным обеспечением, 14 фототерапевтических аппаратов, 10 дефибрилляторов, 36 гематологических анализаторов, рентгенаппараты и наркозно-дыхательные аппараты. За 2008 год на реализацию Декрета Президента РБ № 16 от 12.07.2002 г в Гомельской области израсходовано 15 010,7 млн. руб., из них 7 300,0 млн. руб. на оснащение медицинских учреждений, приобретено 75 единиц медицинского оборудования и 5 единиц коммунальной техники.

С целью улучшения качества жилищно-коммунального и медицинского обслуживания в соответствии с Декретом Президента Республики Беларусь от 12.07.2002 г. № 16, часть средств республиканского бюджета, начиная с 2002 г. и до 2009 г., направлялась области для приобретения коммунальной и медицинской техники.

Впоследствии, после отмены Декрета № 16 такая техника приобреталась согласно протоколу поручений Президента Республики Беларусь от 5 июня 2008 г. № 21.

В 2010 году в рамках реализации указанного протокола поручений в целях улучшения коммунального обслуживания населения для жилищно-коммунальных организаций области приобретено 39 единиц специализированной коммунальной техники на общую сумму 6,2 млрд. руб. В целях улучшения медицинского обслуживания населения в 2010 году приобретено 182 единицы медицинского оборудования на сумму 17,2 млрд. руб. В 2011 году за счет «чернобыльских» субвенций продолжены строительство и реконструкция социально значимых объектов в сфере образования и здравоохранения. Завершена реконструкция помещений областного кардиодиспансера под установку универсального медицинского оборудования, реконструированы помещения МТФ на 400 голов в СПК «Чемерисский» Брагинского района, введена в эксплуатацию МТФ на 600 голов дойного стада и доильно-молочный блок в н.п. Храпков Хойникского района и др. В рамках соответствующего раздела Госпрограммы в 2011 году для пострадавших районов области приобретены 84 единицы медицинской техники на сумму 7,6 млрд. руб., 12 единиц специализированной коммунальной техники на общую сумму 2,6 млрд. руб., а также 3 специальные дезинфекционные установки на сумму 1,0 млрд. руб. С целью социально-экономического развития пострадавших регионов в области начата реализация 12 специальных инновационных проектов. Уточненный годовой лимит финансирования данного раздела составил 31,4 млрд. руб. Все средства освоены в полном объеме. В 2011 году был завершён проект «Внедрение канадской технологии по производству складированных всепогодных асфальтобетонных смесей для ремонта дорожных покрытий на базе ДРСУ № 185, г. Ветка» с общим объёмом финансирования 4,4 млрд. руб., из них 2,8 млрд. руб. – собственные средства и кредитные ресурсы. В 2012 году реконструирован свинокомплекс в н.п. Ровковичи Чечерского района, построена свинотоварная ферма на 10 тыс. голов в н.п. Богутичи Ельского района, введена в эксплуатацию молочно-товарная ферма на 600 голов в н.п. Яново, окончена 1-ая очередь строительства МТФ в н.п. Хальч Ветковского района, а также реконструирована МТФ в н.п. Езапов Хойникского района. Построены выгульные площадки для скота мясной породы в КУП «Владимирский Головчицы» Наровлянского района; введено в эксплуатацию 1,5 тыс. га мелиорированных земель. В целях улучшения

бытового обслуживания населения: реконструирована баня № 1 в г. Хойники; переведена на газ котельная школы в н.п. Великие Немки Ветковского района. К началу учебного года открыта пристройка учебного блока к средней школе в н.п. Радуга Ветковского района. Завершена 2-ая очередь реконструкции средней школы № 1 в г.п. Корма; введена в эксплуатацию переходная галерея в детском реабилитационно-оздоровительном центре «Пралеска» Жлобинского района; построено 45,0 км газопроводов и газифицирована 601 квартира более, чем в 20 населенных пунктах области; реконструирована система канализации и очистных сооружений в н.п. Скородное Ельского района, построена канализационная насосная станция контейнерного типа в н.п. Звонец и станция обезжелезивания в н.п. Журавичи Рогачевского района; благоустроено 3,4 км дорог. По линии здравоохранения модернизирован ряд помещений под установку современного медицинского оборудования в Гомельском областном онкологическом диспансере, продолжена реконструкция центральных районных больниц. В 2012 году за счет чернобыльских субвенций приобретены: линейный ускоритель для Гомельского областного клинического онкологического диспансера (долевое участие – 13 млрд. руб.); 3 единицы лесозаготовительной техники на сумму (1,5 млрд. руб.); 32 ед. технологического и холодильного оборудования (150 млн. руб.); 18 ед. оборудования для комбинатов бытового обслуживания на сумму 350 млн. руб. С целью социально-экономического развития пострадавших регионов в 2012 году к реализации было определено 10 спецпроектов (финансирование 7 проектов было продолжено). Начата реализация 3-х новых проектов (в соответствии с поручением Правительства). Годовой план финансирования данного раздела составил 88,9 млрд. руб. Все средства использованы в полном объеме. В 2012 году был завершен проект по расширению производства на Хойникском заводе гидроаппаратуры с общим объёмом финансирования 4,4 млрд. руб., в том числе 2,1 млрд. руб. – средства Министерства промышленности, а также 270 млн. руб. – собственные средства предприятия. Завершен проект по внедрению инновационных технологий на Наровлянском заводе гидроаппаратуры. В рамках его реализации приобретено и поставлено специальное оборудование. В 2013 году за счет чернобыльских субвенций приобретены в целях улучшения медицинского обслуживания населения 90 единиц медицинского оборудования на сумму 9,0 млрд. руб. для медицинских учреждений г. Гомеля и Брагинского, Ветковского и Речицкого районов. В целях улучшения коммунального обслуживания населения для жилищно-коммунальных организаций области приобретено 25 единиц специализированной коммунальной техники на общую сумму 6,746 млрд. руб. Для школ и детских садов в загрязненных районах Гомельской области приобретено 25 единиц холодильного и технологического оборудования в школьные столовые на сумму 149,8 млн. руб. Для льготной категории пострадавшего населения и специалистов, прибывших на работу в пострадавшие районы, в 2013 году построено 137 квартир/жилых домов. В сфере коммунального обслуживания ассигнования выделялись на улучшение качества водоснабжения населенных пунктов, приобретение коммунальной техники. За этот период времени построены и реконструированы водопроводные сети, артезианские скважины, очистные сооружения в Брагинском, Буда-Кошелевском, Ветковском, Ельском, Мозырском районах области. В 2013 году проложено 69,1 км газопроводов, газифицированы 722 квартиры в 11-ти населенных пунктах. Выделенные средства на строительство и реконструкцию дорог направлены на благоустройство улиц в г. Хойники и г.п. Корма. За рассматриваемый период времени в социальной сфере продолжены работы по строительству, модернизации, техническому переоснащению на многих объектах образования, здравоохранения, оздоровления. В 2013 году реконструирован поликлинический корпус Гомельского областного клинического онкологического диспансера под операционный блок, построено отделение круглосуточного пребывания для граждан пожилого возраста и инвалидов в г.п. Комарин Брагинского района, модернизировано здание Брагинской центральной районной поликлиники, реконструирован стационар в здании Чечерской ЦРБ. В агропромышленном комплексе во исполнение

поручений Главы государства и Правительства Республики Беларусь при участии «чернобыльских» субвенций реконструировано 13 молочно-товарных ферм в 9-ти районах области. В 2014 году построено 47 квартир общей площадью 2,7 тыс. м² для инвалидов-чернобыльцев и специалистов, прибывающих на место работы в населенные пункты, расположенные в зонах радиоактивного загрязнения свыше 5 Ки/км². В сфере медицины и здравоохранения переведена на газ котельная участковой больницы в н.п. Светиловичи Ветковского района, модернизированы помещения под установку лечебно-диагностического оборудования в Гомельском областном онкологическом диспансере, продолжена реконструкция центральных районных больниц. Завершена модернизация здания детско-юношеской спортивной школы в г. Чечерск, построен крытый плавательный бассейн в лицее при Гомельском инженерном институте МЧС. Для оздоровления детей с «чернобыльских» территорий завершена модернизация спального корпуса в детском реабилитационно-оздоровительном центре «Пралеска» Жлобинского района. Построены три молочно-товарные фермы, произведена реконструкция (строительство коровников, артезианских скважин и водонапорных башен) на 14-ти МТФ, завершена модернизация цеха основного производства по утилизации отходов животного происхождения Гомельского белково-жирового завода. Также продолжена газификация в районах, загрязненных радионуклидами. Проложено 88,6 км газопровода, газифицировано 670 ж.д. в 11-ти н.п. в 7-ми районах области (направлено 36,9 млрд. руб.). Для улучшения коммунального обслуживания продолжены работы по строительству, реконструкции водопроводных сетей (введено 1,7 км водопроводных сетей), строительство (реконструкция) артезианских скважин и водонапорных башен, реконструкция очистных сооружений (направлено 59,4 млрд. руб.). Благоустроено 12 улиц (реконструировано 6,4 км дорог) в г. Чечерск и территория молочно-товарной фермы и машинно-тракторного двора в н.п. Залесье Чечерского района (реконструировано 24,4 км² площадей). Также в 2014 году приобретены 11 единиц коммунальной техники для предприятий, обслуживающих наиболее пострадавшие от катастрофы на Чернобыльской АЭС районы, к чернобыльской годовщине закуплены 4 школьных автобуса для подвоза учащихся в Ветковском, Наровлянском, Хойникском, Чечерском районах области; на сумму 149,3 млн. руб. обновлено холодильное и технологическое оборудование в школьных столовых, на сумму 8,7 млрд. руб. приобретено лечебно-диагностическое оборудование для Гомельской областной клинической и специализированной больниц.

В 2015 году построено 42 квартиры общей площадью 2 284 м² для инвалидов-чернобыльцев и специалистов, прибывающих на место работы в населенные пункты, расположенные в зонах радиоактивного загрязнения свыше 5 Ки/км². В сфере медицины и здравоохранения ведутся работы по реконструкции здания детского реабилитационно-оздоровительного центра «Кристалл», выполнены работы по реконструкции с элементами капитального ремонта и модернизация «Гомельской областной клинической больницы», реконструкция сосудистого отделения учреждения «Гомельский областной клинический кардиологический диспансер», реконструкция пищеблока с заменой технологического оборудования «Гомельской городской клинической больницы скорой медицинской помощи». В ДРОЦ «Птичь» Петриковского района ведутся работы по реконструкции здания под отделение для ослабленных детей с родителями. Также ведутся работы по модернизации здания спортивно-оздоровительного комплекса «Бриз» СШ № 1 в г. Чечерск. Благоустроены улицы и центральная часть н.п. Добрынь, Ельского района.

Таже за счет средств республиканского бюджета, направляемых на преодоление последствий катастрофы на Чернобыльской АЭС, приобретено медицинское оборудование на сумму 16295891 тыс. руб.:

- станция навигационная нейрохирургическая с принадлежностями, инструментарием и расходными материалами (У «Гомельская областная клиническая больница»);

- нейрорезектор для трепанации черепа в комплекте с принадлежностями и расходными материалами (УЗ «Гомельская областная клиническая больница»);
- система ультразвуковая диагностическая с принадлежностями Prosound alpha 6 (У «Гомельская областная клиническая больница», УЗ «Гомельская областная специализированная клиническая больница», УЗ «Хойникская ЦРБ»);
- монитор контроля гидрации пациента ВСМ с принадлежностями (У «Гомельская областная специализированная клиническая больница», УЗ «Мозырская ЦПП», УЗ «Жлобинская ЦРБ», УЗ «Чечерская ЦРБ», УЗ «Речицкая ЦРБ»);
- система ультразвуковая диагностическая DC-7 с принадлежностями (ГУЗ «Гомельская городская клиническая больница скорой медицинской помощи»).

Для учреждений образования приобретены 9 автобусов (ГАЗ-322121) для подвоза учащихся на общую сумму 3 600 446 тыс. руб.

В 2016 году за счет средств республиканского бюджета, направляемых на преодоление последствий катастрофы на Чернобыльской АЭС, приобретено медицинское оборудование на сумму 740174,20 рублей:

- кабинет рентгенодиагностический передвижной (флюорограф) (УЗ «Брагинская центральная районная больница»);
- монитор фетальный (УЗ «Ельская центральная районная больница»);
- аминоскоп с источником света и монитор фетальный (У «Гомельская областная клиническая больница»);
- аппарат ультразвуковой диагностический стационарный экспертного класса и наркозо-дыхательный аппарат в комплекте с гемодинамическим монитором (У «Гомельская областная детская клиническая больница»);
- аппарат высокочастотной искусственной вентиляции легких (У «Гомельская областная туберкулезная клиническая больница»);
- стационарная ультразвуковая цифровая диагностическая система высокого класса (У «Гомельская областная клиническая поликлиника»);
- микроскопы Биомед-6 (ГУЗ «Гомельское областное клиническое патологоанатомическое бюро»).

Для учреждений образования приобретены 5 автобусов (ПАЗ-32053-70 РАП) для подвоза учащихся на общую сумму 360069,60 рублей. Также построено 58 квартир общей площадью 3050 м². Введено в действие дорог и улиц – 2,7 км. В сфере медицины и здравоохранения проведены работы по реконструкции с элементами капитального ремонта и модернизации, а также по замене сантехнических коммуникаций и систем отопления блоков главного корпуса УЗ «Гомельская областная клиническая больница». В КУП ДРОЦ «Пралеска» Жлобинского района проведены работы по модернизации и утеплению фасадов спального корпуса. Благоустроены улицы г. Ветка. Модернизировано здание спортивно-оздоровительного комплекса «Бриз» СШ №1 г. Чечерска. На сумму 12990,38 рублей обновлено технологическое оборудование для пищеблоков учреждений общего среднего образования за счет средств республиканского бюджета.

Паспорт
Гомельская область

С целью социально-экономического развития пострадавших регионов в 2011-2015 гг. к реализации было определено 17 спецпроектов.

№ п/п	Заказчик, наименование спецпроекта	Срок реализации	Направлено средств, всего, тыс. руб.	Завершение проекта, год	Выполнение работ
1.	Расширение цеха по переработке семян рапса на базе ОАО «Брагинагросервис»	2011-2014	4 029 048,2	2014	Выполнены строительные работы
2.	Строительство двух шох для хранения льнотресты в филиале «Уваровичский льнозавод» ОАО «Гомельлен» (ПСД)	2011-2015	98 425,2	2011	Разработана ПСД
3.	Модернизация производства в филиале «Кормянский льнозавод» ОАО «Гомельлен»	2011-2015	90 419 370,4	2015	Строительно-монтажные работы
4.	Организация производства мебельных тканей (текстиля для дома), филиал № 2 ОАО «Речицкий текстиль» г.п. Корма	2012-2015	43 906 816,3	2015	Строительно-монтажные работы
5.	Создание современного производства биологически активных витаминизированных кормовых добавок на основе сапропеля на базе ОАО «Лельчицкий агросервис»	2011-2015	31 126 296,6	2015	СМР, приобретена зерносушилка
6.	Внедрение инновационных технологий в развитии племенной базы мясного скотоводства на КСУП «Братство» с приобретением 300 голов племенных телок	2011-2012	500 000,0	2011	Приобретено 50 голов
7.	Применение инновационных технологий при производстве рукавов высокого давления на ДРУП «Наровлянский завод гидроаппаратуры»	2011-2013	5 208 748,0	2013	Приобретено 8 станков с ЧПУ
8.	Комплексная реконструкция базы химизации ОАО «Хойникский агросервис»	2011-2013	367 287,5	2011	Разработана ПСД
9.	Освоение производства сухой молочной сыворотки на ЧУП «Полесские сыры»	2011-2015	91 267 079,9	2014	Строительные работы, оборудование
10.	Создание участка обработки корпусных деталей с поставкой готовой продукции на конвейер РУП «МТЗ» и РУП «САЗ» на ДРУП «Хойникский завод гидроаппаратуры» РУП «Гомельский завод «Гидропривод»	2011-2012	2 100 000,0	2012	Приобретено 2 станка с ЧПУ
11.	Модернизация мотороремонтного цеха КПУП «Хойникский	2013	5 480 000,0	2013	Приобретено 9 станков

Паспорт
Гомельская область

№ п/п	Заказчик, наименование спецпроекта	Срок реализации	Направлено средств, всего, тыс. руб.	Завершение проекта, год	Выполнение работ
	ремонтный завод»				
12.	Модернизация и техническое переоснащение ОАО «Хойникский завод ЖБИ»	2011-2015	71 210 983,3		СМР, бетономешалка
13.	Комплексная модернизация производственных процессов на КДУП «Чечерский винзавод»	2011-2015	37 061 140,0		СМР, 50% оплаты за линию по переработке сока
14.	Реконструкция свиноводческой фермы по выращиванию племенного поголовья свиней с цехом переработки на ЧСУП «Ровковичи» Чечерского района (2 этап)	2011-2013	42 332 487,3	2012	Строительные работы
15.	Внедрение канадской технологии по производству складированных всепогодных асфальтобетонных смесей для ремонта дорожных покрытий на базе дорожно-ремонтно-строительного управления №185, г. Ветка	2011-2012	1 609 914,4	2011	Оборудование
16.	Модернизация щебеночного завода «Глушкевичи» с доведением мощности производства до 1 миллиона кубических метров инертных материалов в год и организация производства пилено-колотовой брусчатки	2011-2015	33 546 247,5	2014	Оборудование
17.	Комплексное техническое переоснащение ОАО «Красный Мозырянин» с внедрением прогрессивных инновационных технологий и оборудования	2014-2015	9 999 982,0	2015	Приобретена линия по производству пастилы
	ИТОГО		470 263 826,8		

В 2016 году на инвестпроекты (ранее спецпроекты) было выделено 420000,0 рублей на реконструкцию производственного корпуса «ОАО Красный Мозырянин» и 19624,71 рубля (организация производства мебельных тканей фил. №2 ОАО «Речицкий текстиль» г.п. Корма (корректировка проекта 2)) – погашение кредиторской задолженности.

В 2017 году на реализацию мероприятий Госпрограммы Гомельской области из республиканского бюджета в виде субвенций выделено 226,0 млн. рублей.

Для подвоза учащихся в пострадавших районах закуплено 10 автобусов, обновлено технологическое оборудование в школьных столовых (13 ед.), поставлено 50 единиц медицинского оборудования в учреждения здравоохранения области. При выполнении защитных мероприятий в сельскохозяйственном производстве области освоено 39,8 млн. рублей. На функционирование системы радиационного контроля выделено 0,96 млн. рублей.

В 2017 году 89,88 тыс. учащихся общеобразовательных учреждений, расположенных на территории радиоактивного загрязнения области, получали бесплатное питание. На эти цели затрачено 38364,0 рублей.

В рамках мероприятия «Развитие водопроводных сетей и строительство сооружений водоподготовки» реконструировано 14,4 км водопроводных сетей и построена 1 артезианская скважина.

Инвестиции в рамках мероприятия «Строительство и реконструкция дорог, благоустройство улиц» были направлены на благоустройство улиц в г. Ветка (введено 3,9 км улиц).

Закончены работы по обеспечению природным газом пос. Первомайский Ветковского района и дер. Храковичи Брагинского района, проведена повторная газификация в г. Ветка, аг. Светиловичи Ветковского района, г. Хойники, дер. Велетин Хойникского района, г. Чечерск. Построено 24,7 км газопроводов, газифицировано 533 дома/квартиры.

Завершена модернизация фасадов и замена сантехнических коммуникаций и систем отопления блоков В и Г главного корпуса Гомельской областной клинической больницы, утеплены и модернизированы фасады педиатрического отделения данного учреждения, введен в эксплуатацию 1-ый пусковой комплекс по реконструкции Хойникский ЦРБ.

В рамках подготовки Ветковского района к очередной годовщине со дня катастрофы на Чернобыльской АЭС произведен капитальный ремонт с элементами реконструкции детского сада № 1 в г. Ветка, введен 1 пусковой комплекс объекта «Капитальный ремонт с элементами модернизации здания ГУО «Гимназия» г. Ветки».

В целях улучшения оздоровительных процессов модернизировано здание спортивно-оздоровительного комплекса «Бриз» в г. Чечерск (введены в эксплуатацию большая и малая чаши бассейна).

В рамках развития сельского хозяйства завершено строительство значимого объекта как для Ветковского района, так и в целом для Гомельской области – птицефабрики в ОАО «Хальч» н.п. Новоселки Ветковского района производственной мощностью 20 тысяч тонн мяса птицы в год, реконструированы и построены помещения на молочнотоварных фермах в н.п. Бурки, Шкураты Брагинского района, Листвин Хойникского района.

Для обеспечения безопасной жизнедеятельности населения введен в эксплуатацию объект «Реконструкция профилактория технического обслуживания автомобилей автотранспортного предприятия № 18 в г. Ветка под пожарную аварийно-спасательную часть с административными помещениями, ДУ (1 и 2 пусковые комплексы)».

**IV. СВЕДЕНИЯ ОБ ОЗДОРОВЛЕНИИ НАСЕЛЕНИЯ ЗАГРЯЗНЕННОЙ
ТЕРРИТОРИИ ОБЛАСТИ ЗА 2017 ГОД
(за счет средств республиканского бюджета)**

Наименование районов	Оздоровлено, чел.		Выделено средств, руб.
	Дети в возрасте от 3 до 18 лет/сопровождение, всего	Взрослые /дети (ст. 18)	
Брагинский	1593/151	2/1	1 503 578,36
Буда-Кошелевский	2671/255	2	2 423 933,75
Ветковский	1606/175	1	1 476 641,22
Гомельский	2427/236	7	2 190 445,75
Добрушский	2142/210	3/1	1 949 564,20
Ельский район	1623/147	1	1 449 966,91
Житковичский	381/35	–	309 086,97
Жлобинский	656/55	5	529 199,57
Калинковичский	483/42	6	404 755,82
Кормянский	1773/167	1	1 657 355,65
Лельчицкий	2443/233	–	2 197 567,0
Лоевский	261/18	–/3	209 480,88
Мозырский	614/64	18	538 012,99
Наровлянский	1408/145	2	1 294 924,13
Октябрьский	–	2	1 220,58
Петриковский	–	–	–
Речицкий	7602/891	11/4	6 886 535,02
Рогачевский	1210/102	8	1 060 953,02
Светлогорский	42/4	8/1	39 660,34
Хойникский	2484/214	8	2 264 630,54
Чечерский	1789/176	–	1 618 216,61
г. Гомель	29958/3320	42/3	26 197 576,60
Итого по области	63166/6640	127/13	56 203 305,91

РЕЗУЛЬТАТЫ ЗАЩИТНЫХ МЕРОПРИЯТИЙ В ПРОИЗВОДСТВЕ СЕЛЬСКОХОЗЯЙСТВЕННОЙ ПРОДУКЦИИ

Дозовые нагрузки на население, связанные с аварийным выбросом радионуклидов, в отдаленные сроки после аварии обусловлены в большинстве случаев поступлением радионуклидов в организм с продуктами питания, производимыми в пострадавших районах, и с пищевой продукцией леса.

Радиоактивное загрязнение сельскохозяйственной продукции формируется в основном за счет корневого поступления радионуклидов в растения и далее в животноводческую продукцию. Поэтому проблема снижения дозовых нагрузок на население решается в первую очередь комплексом сельскохозяйственных защитных мер: повышением уровня плодородия почв; оптимизацией землепользования и структуры посевов; переспециализацией; созданием культурных пастбищ и сенокосов; применением цезийсвязывающих препаратов.

В Гомельской области по состоянию на 01.01.2018 года 529,0 тыс. га сельскохозяйственных угодий, на которых ведется сельскохозяйственное производство, имеют плотность загрязнения цезием-137 выше 1 Ки/км², что составляет 43,2 % всех сельскохозяйственных земель области. Плотность загрязнения стронцием-90 – 296 тыс. га или 24,2 % всех сельскохозяйственных земель Гомельской области (рис. 3, 4).

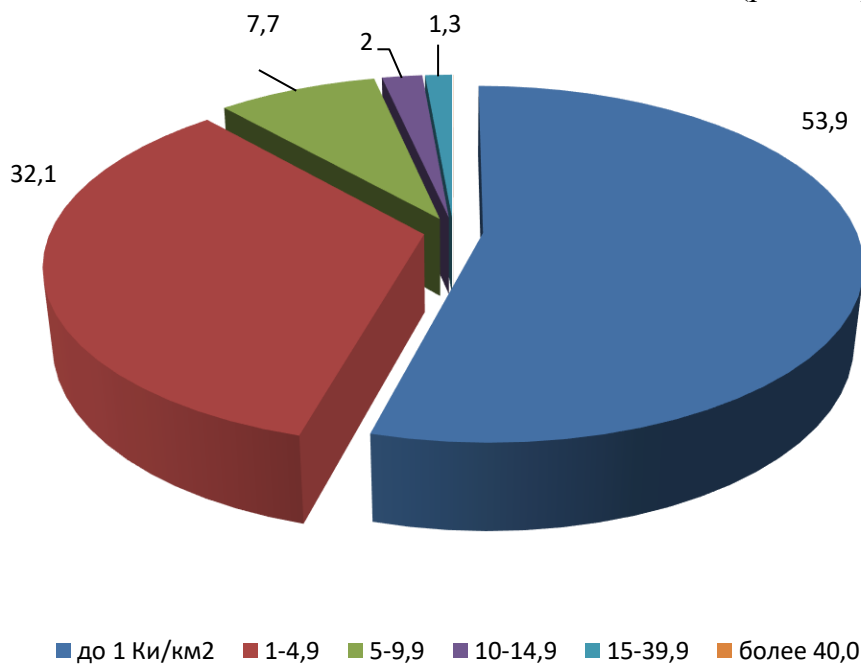


Рисунок 3 - Сельскохозяйственные земли Гомельской области, по плотности загрязнения цезием-137, % (на 01.01.2018 г.)

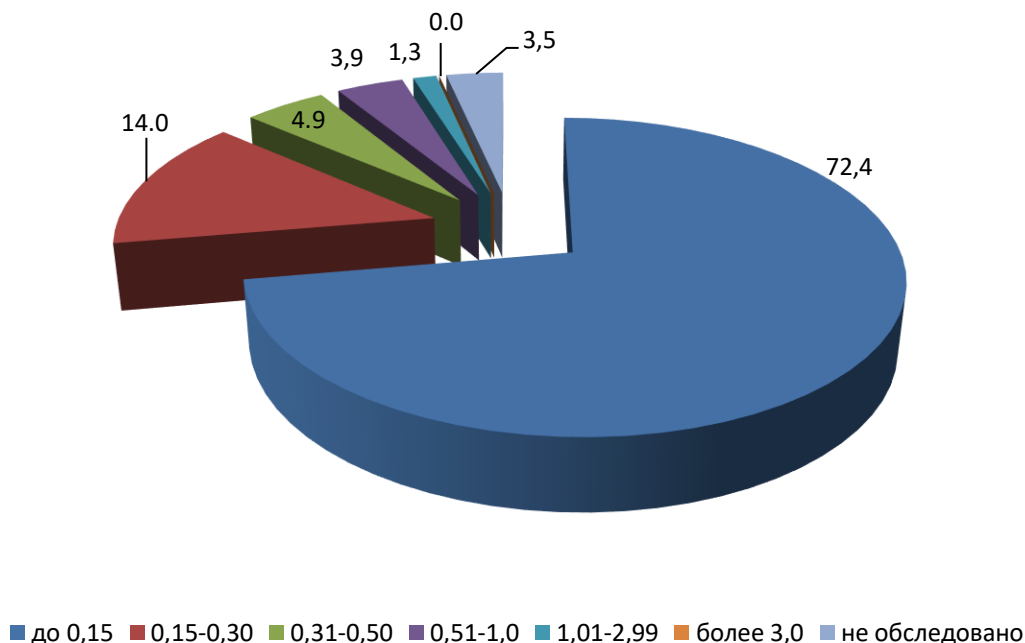


Рисунок 4 - Сельскохозяйственные земли Гомельской области, по плотности загрязнения стронцием-90, % (на 01.01.2018 г.)

В целях снижения поступления радионуклидов в растениеводческую продукцию традиционно применяются повышенные дозы фосфорных и калийных удобрений, поддерживающее известкование. Наряду с ними рекомендуется внесение полных доз медленнодействующих форм азотных, комплексных и микроудобрений, комплексное применение средств защиты растений в минимальных дозах, подбор культур и сортов с минимальным накоплением радионуклидов.

За время, прошедшее после аварии, в результате природных процессов фиксации в почве цезия-137 и проведения защитных мероприятий в рамках Государственных программ Республики Беларусь по преодолению последствий катастрофы на Чернобыльской АЭС отмечается снижение перехода этого радионуклида в сельскохозяйственную продукцию. Сейчас практически все зерно, картофель и овощи, производимые сельскохозяйственными предприятиями области и в личных подсобных хозяйствах, соответствуют требованиям гигиенических нормативов по содержанию цезия-137.

В 2017 году молоко, поступившее на молокозаводы из сельскохозяйственных организаций Гомельской области, соответствовало нормам РДУ-99 (рис. 5, табл.1). Но остается проблема в получении нормативно чистого молока, произведенного в личных подсобных хозяйствах. В 2 населенных пунктах молоко не соответствовало требованиям РДУ-99 по содержанию цезия-137 (табл. 2, рис. 6).

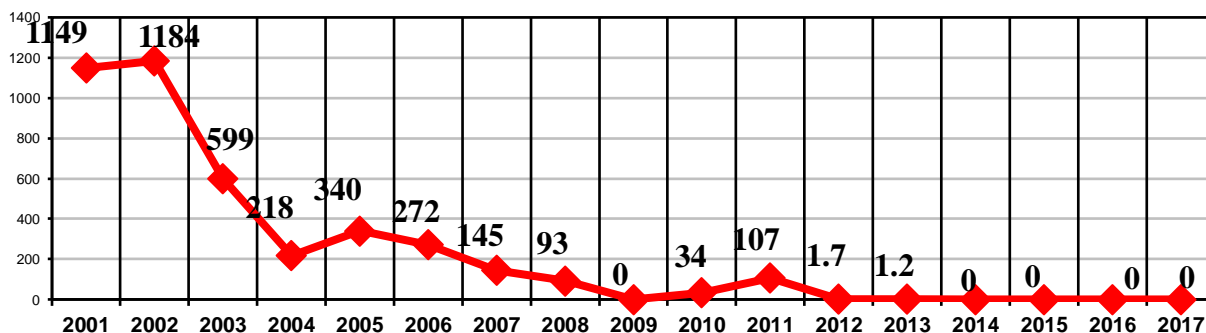


Рисунок 5 – Динамика производства молока в общественном секторе Гомельской области с превышением допустимого уровня по цезию-137 (100 Бк/л), тонн

Паспорт
Гомельская область

Таблица 1 – Содержание ^{137}Cs в молоке, поступившем на молокозаводы из сельскохозяйственных организаций Гомельской области

Год	Поступило всего, т	Менее 37 Бк/л, т	%	37-100 Бк/л, т	%	Более 100 Бк/л, т	%
2000	189983	178149	94	10813	6	1022	0,5
2001	259302	248056	96	10097	4	1149	0,4
2002	267129	254836	95	11109	4	1184	0,4
2003	261784	252374	96	8810	3	599	0,2
2004	327365	318046	97	9101	3	218	0,1
2005	379317	366806	97	12171	3	340	0,1
2006	438298	430067	98	7959	2	272	0,1
2007	470144	464391	99	5608	1	145	0,03
2008	557892	555101	99	2698	0,08	93	0,02
2009	465787	465084	99,8	703	0,2	0	0
2010	656556	655554	99,8	968	0,15	33,8	0,005
2011	639593	638208	99,8	1279	0,19	107	0,017
2012	750349	750052	99,96	295	0,039	1,7	0,0
2013	720050,4	719691,1	99,98	358,1	0,05	1,2	0,0
2014	785197,5	785080,5	99,98	117,0	0,015	0	0
2015	897700,8	897640,7	99,99	60,1	0,01	0	0
2016	900239,7	900239,7	100	0	0	0	0
2017	930362,9	930362,9	100	0	0	0	0

Таблица 2 – Населенные пункты, в которых регистрировалось превышение РДУ-99 по содержанию цезия-137 в пробах молока личных подсобных хозяйств за 2014 – 2017 гг.

№ п/п	Населенный пункт	2014		2015		2016		2017	
		всего исследовано проб	из них с превышением РДУ-99	всего исследовано проб	из них с превышением РДУ-99	всего исследовано проб	из них с превышением РДУ-99	всего исследовано проб	из них с превышением РДУ-99
Брагинский район									
1.	Брагин	32	6	34	4	–	–	–	–
2.	Городище	3	1	–	–	–	–	–	–
3.	Комарин	37	1	–	–	–	–	–	–
4.	Малейки	31	1	–	–	13	1	–	–
5.	Лубеники	18	1	–	–	–	–	–	–
6.	Рудня-Журавлева	33	3	–	–	–	–	–	–
7.	Тельман			8	3	3	2	–	–
8.	Углы	41	3	7	3	–	–	–	–
Наровлянский район									
1.	Каличи	5	1	5	1	–	–	–	–
2.	Наровля	–		4	3	–	–	–	–
Хойникский район									
1.	Стреличево	51	3	–	–	–	–	–	–
Добрушский район									
1.	Рассвет	–	–	–	–	1	1	–	–
Чечерский район									
1.	Чечерск	–	–	–	–	1	1	–	–
<i>Гомельская область</i>		<i>251</i>	<i>20</i>	<i>58</i>	<i>14</i>	<i>18</i>	<i>5</i>	<i>–</i>	<i>–</i>

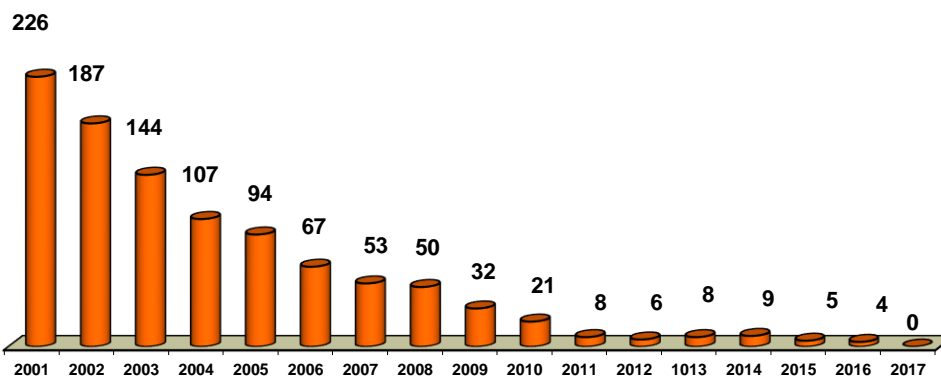


Рисунок 6 – Количество населенных пунктов Гомельской области, где регистрировались превышения РДУ-99 по содержанию цезия-137 (100 Бк/л) в молоке частного сектора за 2001-2017 гг.

Однако последствия чернобыльской катастрофы носят долговременный характер: еще остаются проблемные вопросы по получению сельхозпродукции (особенно молока), соответствующей допустимым уровням содержания радионуклидов, в сельских подворьях и тех сельскохозяйственных организациях, где преобладают малопродуктивные, зачастую переувлажненные, песчаные и торфяные почвы, характеризующиеся высокими параметрами перехода цезия-137 и стронция-90 в сельскохозяйственную продукцию и корма.

В 2017 году в пробах молока, произведенного в личных подсобных хозяйствах 3 населенных пунктах Гомельской области (Брагинский район – н.п. Дублин, н.п. Ковака, Хойникский район – н.п. Гречишино) обнаружено превышение по содержанию стронция-90 (рис. 7).

На рисунке 8 приведено количество населенных пунктов районов Гомельской области, где в 2017 году выявлено превышение РДУ-99 по содержанию цезия-137 и/или стронция-90 в молоке, произведенном в личных подсобных хозяйствах.

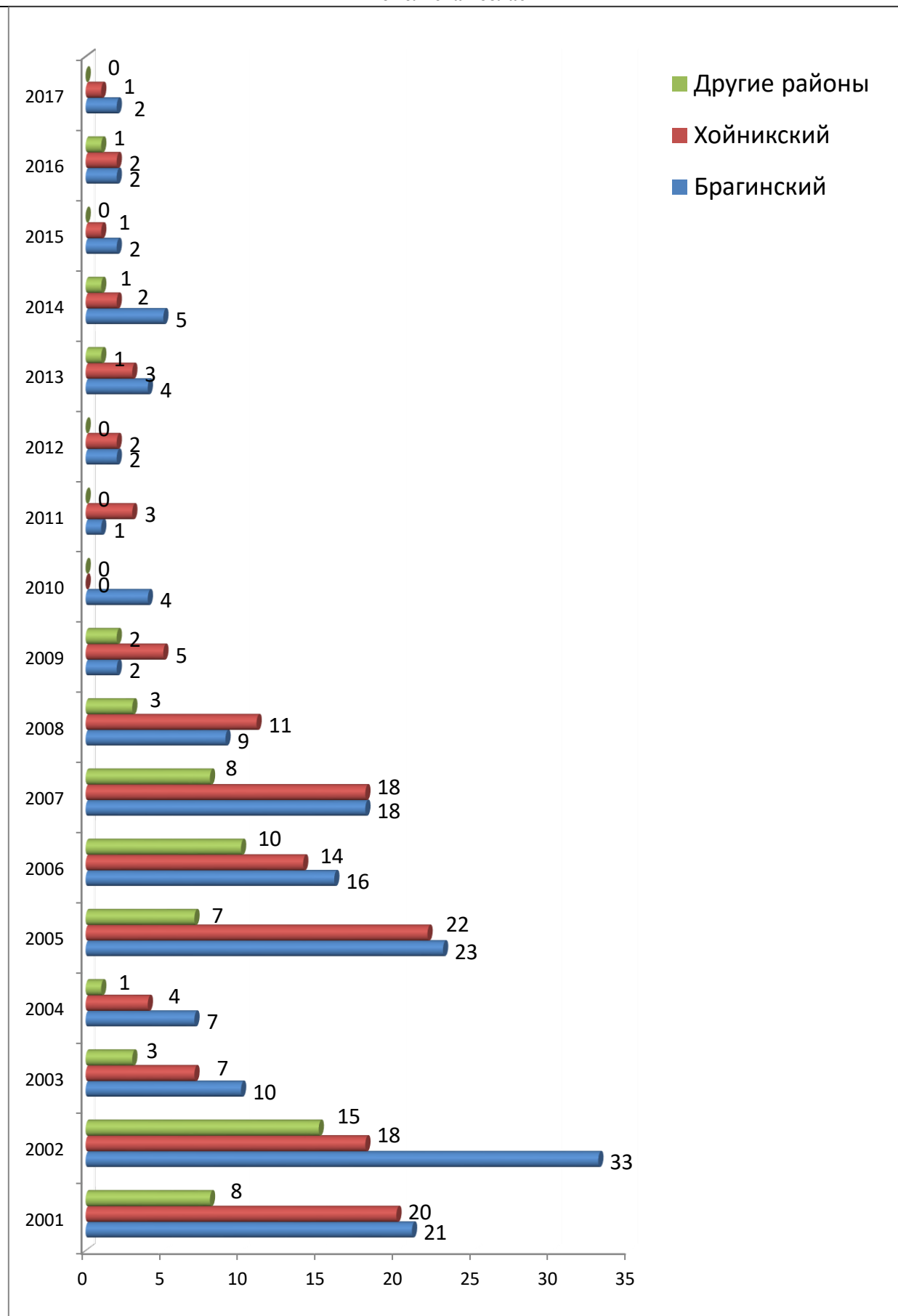


Рисунок 7 – Количество населенных пунктов Гомельской области, где регистрировались превышения РДУ-99 по содержанию стронция-90 (3,7 Бк/л) в молоке частного сектора за 2001-2017 гг.

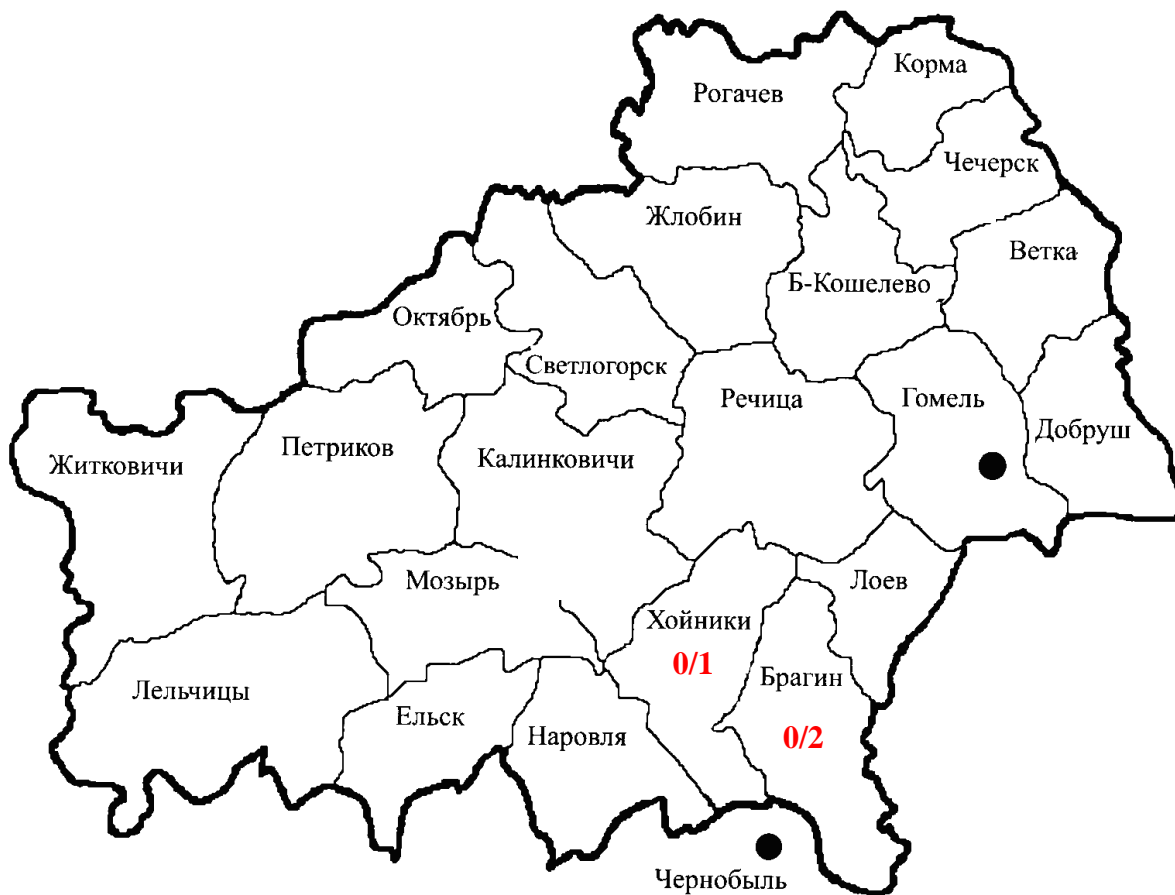


Рисунок 8 – Количество населенных пунктов районов Гомельской области, где в 2017 году выявлено превышение РДУ-99 по содержанию цезия-137 (через дробь – стронция-90) в молоке, произведенном в личных подсобных хозяйствах

Паспорт
Гомельская область

Информация по содержанию цезия-137 в говядине, поступившей на мясокомбинаты из организаций Гомельской области, приведена в таблице 3. В 2017 году 99,9 % произведенной говядины соответствует более жестким нормам, определенным техническим регламентом таможенного союза «О безопасности пищевой продукции» (200 Бк/кг). Содержание цезия-137 в производимой говядине в 0,07 % было в диапазоне 200-500 Бк/кг.

Таблица 3 - Содержание ¹³⁷Cs в говядине, поступившей на мясокомбинаты из сельскохозяйственных организаций Гомельской области

Год	Поступило всего, т	Менее 160 Бк/кг, т	%	200-500 Бк/кг, т	%	Более 500 Бк/кг, т	%
2000	9409	8496	90,30	909	9,66	3,6	0,04
2001	13267	12630	95	637	5	0	0
2002	11515	11096	96	419	4	0	0
2003	11834	11474	96,96	359	3,03	0,6	0,01
2004	14105	13735	97	369	3	0	0
2005	14605	14315	98	290	2	0	0
2006	15739	15382	98	356	2	0	0
2007	16237	16001	99	236	1	0	0
2008	16978	16785	99	193	1	0	0
2009	21545	21270	98,7	275	1,3	0	0
2010	22728	22603	99,5	125	0,55	0,1	0
2011	23808	23561	98,9	247	1,0	0	0
2012	25369	25336	99,9	33	0,1	0	0
2013	28121	28098	99,9	23	0,08	0	0
2014	25439,3	24126,1	94,8	23,2	0,09	0	0
2015	28285,2	28247,2	99,9	38,0	0,13	0	0
2016	18668,67	18663,67	99,7	5,0	0,03	0	0
2017	14087,8	14076,9	99,9	10,9	0,07	0	0

Данные по возврату скота с мясокомбинатов по причине содержания в мясе крупного рогатого скота цезия-137, превышающего РДУ-99, из сельскохозяйственных предприятий Гомельской области приведены на рис. 9.

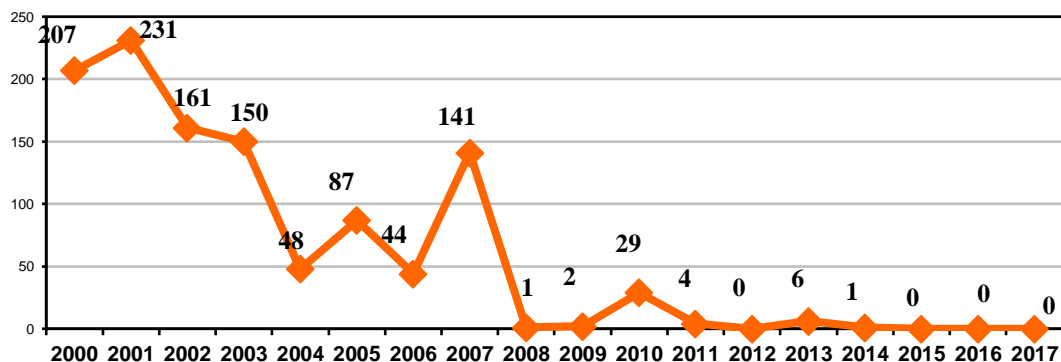


Рисунок 9 – Возврат скота в общественном секторе Гомельской области с превышением допустимого уровня по цезию-137, голов

Несмотря на то, что в настоящее время приоритетными остаются мероприятия, направленные на снижение содержания радионуклидов в продукции сельского хозяйства, для ряда районов Гомельской области сохраняется проблема получения нормативно чистого зерна на продовольственные цели по содержанию стронция-90 в связи с высоким удельным весом пашни, загрязненной данным радионуклидом (рис. 10).

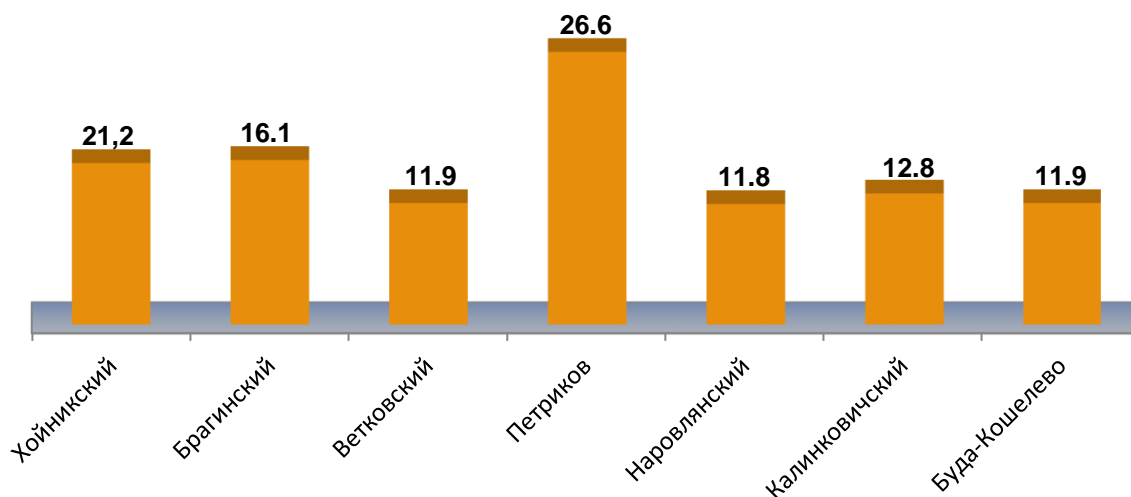


Рисунок 10 - Удельный вес (%) проб зерна с превышением РДУ по содержанию стронция-90 в районах Гомельской области в 2017 году

За счет применения органических, минеральных и известковых удобрений, оптимального размещения культур по полям возможно снизить уровень содержания стронция-90 в сельскохозяйственную культуру до 10 раз. Но прогнозный расчет показывает, что из-за высокого уровня загрязнения этим радионуклидом сельскохозяйственных земель некоторых районов зерно по содержанию стронция-90 может превышать действующий норматив для зерна на продовольственные цели (11 Бк/кг). Такое зерно может быть использовано без ограничений на семена, фураж и производство спирта (норматив по содержанию стронция-90 на фуражное зерно – 100 Бк/кг, на производство спирта не нормируется).

ПРИЛОЖЕНИЕ 1

Экспликация площадей с.-х. земель Гомельской области по плотности загрязнения цезием-137 Ки/км² на 01.01.2018 г.

Наименование районов	Наличие земель, га		Плотность загрязнения													
			до 1,0 Ки/км ²		1,0 – 4,9 Ки/км ²		5,0 – 9,9 Ки/км ²		10,0 – 14,9 Ки/км ²		15,0 – 39,9 Ки/км ²		>40,0 Ки/км ²		не обследовались	
	всего с.-х. земель	пашня и сад	всего с.-х. земель	пашня и сад	всего с.-х. земель	пашня и сад	всего с.-х. земель	пашня и сад	всего с.-х. земель	пашня и сад	всего с.-х. земель	пашня и сад	всего с.-х. земель	пашня и сад	всего с.-х. земель	пашня и сад
Буда-Кошелевский	85559	60917	16961	12936	55574	41337	5231	3853	2072	1752	761	528	0	0	4960	511
Брагинский	50282	26852	5633	2978	33983	18163	6158	4619	1281	736	649	323	72	0	2506	33
Ветковский	40933	30037	22	10	18103	13607	14698	11218	4234	3053	2655	1969	0	0	1221	180
Гомельский	68689	42452	41869	26251	25204	16158	359	10	0	0	0	0	0	0	1557	33
Добрушский	70780	47922	45002	34678	12996	8740	5352	1602	3063	727	3718	2143	0	0	649	32
Ельский	39119	24310	2628	1640	29000	18604	5526	3836	325	224	120	6	0	0	1628	0
Житковичский	49821	28339	46213	26964	2439	1266	61	47	0	0	0	0	0	0	1108	62
Жлобинский	85346	67153	62916	49844	19720	16937	75	75	0	0	0	0	0	0	2635	297
Калинковичский	86536	61852	70819	51883	13555	9857	86	86	0	0	0	0	0	0	2076	26
Кормянский	40420	31006	0	0	18486	15811	18403	13841	1512	1149	449	168	0	0	1570	37
Лельчицкий	40706	24101	25366	14427	13452	9548	66	53	0	0	0	0	0	0	1822	73
Лоевский	39676	23303	30927	18448	6740	4342	694	387	339	114	40	12	0	0	936	0
Мозырский	37404	23076	28741	17956	8233	5118	0	0	0	0	0	0	0	0	430	2
Наровлянский	18730	12438	0	0	2460	1390	8756	6792	3786	2949	2074	1258	0	0	1654	49
Октябрьский	39830	27278	39498	27276	0	0	0	0	0	0	0	0	0	0	332	2
Петриковский	70955	43310	70767	43239	108	30	0	0	0	0	0	0	0	0	80	41
Речицкий	96200	57899	58257	39766	34030	17791	196	144	0	0	0	0	0	0	3717	198
Рогачёвский	101583	62941	45280	29140	50336	31392	5570	2394	6	6	0	0	0	0	391	9
Светлогорский	56045	33173	54637	32177	1148	778	235	218	0	0	0	0	0	0	25	0
Хойникский	41230	21616	402	41	20706	9225	12314	7741	3855	3033	1942	1560	0	0	2011	16
Чечерский	37475	24048	27	0	19020	14557	8789	4871	3459	2174	3604	2419	0	0	2576	27
Итого	1197619	774023	645965	429654	385293	254651	92569	61787	23932	15917	15904	10386	72	0	33884	1628
КФХ	27708	19396	14670	10343	8385	6329	2287	1751	455	395	132	83	0	0	1779	495
Всего по области:	1225327	793419	660635	439997	393678	260980	94856	63538	24387	16312	16036	10469	72	0	35663	2123

ПРИЛОЖЕНИЕ 2

Экспликация площадей сельскохозяйственных земель Гомельской области по плотности загрязнения стронцием-90 Ки/км² на 01.01.2018 г.

Наименование районов	Наличие земель, га		Плотность загрязнения													
			< 0,15 Ки/км ²		0,15 – 0,30 Ки/км ²		0,31 – 0,50 Ки/км ²		0,51 – 1,00 Ки/км ²		1,01 – 2,99 Ки/км ²		>3,0		не обследовались	
	всего с.-х. земель	пашня и сад	всего с.-х. земель	пашня и сад	всего с.-х. земель	пашня и сад	всего с.-х. земель	пашня и сад	всего с.-х. земель	пашня и сад	всего с.-х. земель	пашня и сад	всего с.-х. земель	пашня и сад	всего с.-х. земель	пашня и сад
Буда-Кошелевский	85559	60917	60717	46132	16185	12308	1294	1027	164	124	0	0	0	0	7199	1326
Брагинский	50282	26852	1013	376	6551	3572	13426	7331	21719	13250	5067	2290	0	0	2506	33
Ветковский	40933	30037	16682	11997	16603	13287	5666	4123	761	450	0	0	0	0	1221	180
Гомельский	68689	42452	45982	27408	18740	12868	2601	2042	109	101	0	0	0	0	1557	33
Добрушский	70780	47922	51189	38851	10753	6201	6035	1829	2137	992	17	17	0	0	649	32
Ельский	39119	24310	29345	19231	6943	4457	76	57	0	0	0	0	0	0	2755	565
Житковичский	49821	28339	48713	28277	0	0	0	0	0	0	0	0	0	0	1108	62
Жлобинский	85346	67153	82445	66802	266	54	0	0	0	0	0	0	0	0	2635	297
Калинковичский	86536	61852	64518	47579	14011	10138	4637	3251	1294	858	0	0	0	0	2076	26
Кормянский	40420	31006	36227	28757	2623	2212	0	0	0	0	0	0	0	0	1570	37
Лельчицкий	40706	24101	38766	23950	52	21	0	0	0	0	0	0	0	0	1888	130
Лоевский	39676	23303	24119	14311	11053	7159	2317	1164	271	144	0	0	0	0	1916	525
Мозырский	37404	23076	34684	21569	1787	1205	0	0	0	0	0	0	0	0	933	302
Наровлянский	18730	12438	2738	1982	10997	8442	2745	1626	585	328	11	11	0	0	1654	49
Октябрьский	39830	27278	39498	27276	0	0	0	0	0	0	0	0	0	0	332	2
Петриковский	70955	43310	70875	43269	0	0	0	0	0	0	0	0	0	0	80	41
Речицкий	96200	57899	36720	25191	43682	26209	10031	5034	229	65	0	0	0	0	5538	1400
Рогачёвский	101583	62941	100964	62823	228	109	0	0	0	0	0	0	0	0	391	9
Светлогорский	56045	33173	56020	33173	0	0	0	0	0	0	0	0	0	0	25	0
Хойникский	41230	21616	31	20	2659	800	8632	3588	18643	11334	9216	5852	38	6	2011	16
Чечерский	37475	24048	25982	18141	5658	3487	2747	2000	512	393	0	0	0	0	2576	27
Итого	1197619	774023	867228	587115	168791	112529	60207	33072	46424	28039	14311	8170	38	6	40620	5092
КФХ	27708	19396	19485	14179	3469	2678	572	437	1263	811	1068	778	0	0	1851	513
Всего по области:	1225327	793419	886713	601294	172260	115207	60779	33509	47687	28850	15379	8948	38	6	42471	5605

ПРИЛОЖЕНИЕ 3

Распределение территории лесного фонда Гомельского ГПЛХО по зонам радиоактивного загрязнения
(по состоянию на 01.01.2018 г.)

№ п/п	Наименование лесхоза	Общая площадь, тыс. га	Всего загрязнено, тыс. га %	Площадь загрязнения почвы цезием-137 по зонам и подзонам, тыс. га					
				1 зона 1 – 5 Ки/кв. км		2 зона	3 зона	4 зона	
				Всего	Подзона 1А 1 – 2 Ки/кв. км	Подзона 1Б 2 – 5 Ки/кв. км	5 – 15 Ки/кв. км	15 – 40 Ки/кв. км	40 и более Ки/кв. км
1	Буда-Кошелевский	52,4	30,0 57,25%	18,2 34,73%	8,0 15,27%	10,2 19,47%	9,7 18,51	2,1 4,01%	0
2	Василевичский	90,1	29,2 32,41%	29,7 32,41%	25,1 27,86%	4,1 4,55%	0	0	0
3	Ветковский	102,7	102,7 100%	12,9 12,56%	0,1 0,10%	12,8 12,46%	53,8 52,39%	36,0 35,05%	0
4	Гомельский	116,7	43,2 37,02%	14,6 12,51%	7,8 6,68%	6,8 5,83%	15,2 13,02%	13,4 11,48%	0
5	Ельский	88,3	75,9 85,96%	58,5 66,25%	20,3 22,99%	38,2 43,26%	17,4 19,71%	0	0
6	Житковичский	117,8	8,5 7,22%	8,3 7,05%	5,5 4,67%	2,8 2,38%	0,2 0,17%	0	0
7	Жлобинский	80,2	14,4 17,96%	14,4 17,96%	12,4 15,46%	2,0 2,49%	0	0	0
8	Калинковичский	103,0	26,1 25,34%	26,1 25,34%	22,0 21,36%	4,1 3,98%	0	0	0
9	Комаринский	46,9	42,3 90,19%	38,3 81,66%	19,9 42,43%	18,4 39,23%	4,0 8,53%	0	0
10	Лельчицкий	121,1	71,2 58,79%	70,5 58,22%	55,6 45,91%	14,9 12,30%	0,7 0,58%	0	0
11	Лоевский	44,7	11,4 25,50%	10,1 22,60%	7,4 16,55%	2,7 6,04%	1,3 2,91%	0	0
12	Милошевичский	102,4	41,3 40,33%	41,3 40,33%	33,0 32,23%	8,3 8,11%	0	0	0

Продолжение приложения 3

№ п/п	Наименование лесхоза	Общая площадь, тыс. га	Всего загрязнено, тыс. га %	Площадь загрязнения почвы цезием-137 по зонам и подзонам, тыс. га					
				1 зона 1 – 5 Ки/кв. км		2 зона	3 зона	4 зона	
				Всего	Подзона 1А 1 – 2 Ки/кв. км	Подзона 1Б 2 – 5 Ки/кв. км	5 – 15 Ки/кв. км	15 – 40 Ки/кв. км	40 и более Ки/кв. км
13	Мозырский	96,8	22,3 23,04%	22,3 23,04%	20,9 21,59%	1,4 1,45%	0	0	0
14	Наровлянский	68,1	68,1 100%	22,1 32,45%	6,1 8,96%	16,0 23,49%	40,0 58,74%	6,0 8,81%	0
15	Октябрьский	85,7	0	0	0	0	0	0	0
16	Петриковский	127,9	0	0	0	0	0	0	0
17	Речицкий	66,3	22,7 34,24%	22,5 33,94%	18,8 28,36%	3,7 5,58%	0,2 0,30%	0	0
18	Рогачевский	78,0	39,4 50,51%	37,2 47,69%	13,9 17,82%	23,3 29,87%	2,2 2,86%	0	0
19	Светлогорский	104,8	0,4 0,38%	0,4 0,38%	0,2 0,19%	0,2 0,19%	0	0	0
20	Хойникский	64,8	64,6 99,69%	53,8 83,02%	23,5 36,27%	30,3 46,76%	8,5 13,12%	2,3 3,55%	0
21	Чечерский	102,4	102,4 100%	47,4 46,29%	3,5 3,42%	43,9 42,87%	43,6 42,58%	10,8 10,55%	0,6 0,59%
Итого:		1861,1	816,1 43,85%	548,1 29,45%	304,0 16,33%	244,1 13,12%	196,8 10,57%	70,6 3,79%	0,6 0,03%

ПРИЛОЖЕНИЕ 4

ПЕРЕЧЕНЬ НАСЕЛЕННЫХ ПУНКТОВ ГОМЕЛЬСКОЙ ОБЛАСТИ,
НАХОДЯЩИХСЯ В ЗОНАХ РАДИОАКТИВНОГО ЗАГРЯЗНЕНИЯ
согласно статистическому бюллетеню «Населенные пункты и численность населения
Республики Беларусь, проживающего в зонах радиоактивного загрязнения в результате
катастрофы на Чернобыльской АЭС на 1 января 2018 г.»

Зона проживания с периодическим радиационным контролем – территория с плотностью загрязнения почв радионуклидами цезия-137 от 37 до 185 кБк/кв. м (от 1 до 5 Ки/кв. км), или стронция-90 от 5,55 до 18,5 кБк/кв. м (от 0,15 до 0,5 Ки/кв. км), или плутония-238, 239, 240 от 0,37 до 0,74 кБк/кв. м (от 0,01 до 0,02 Ки/кв. км), на которой средняя годовая эффективная доза облучения населения не должна превышать (над уровнем естественного и техногенного фона) 1 мЗв:

Наименование района	Наименование сельского Совета	Наименование населенного пункта
Брагинский	Бурковский	дер. Великий Лес
		дер. Кононовщина
		дер. Маритон
	Комаринский	дер. Верхние Жары
		дер. Кирово
	Малейковский	дер. Нижние Жары
		дер. Заречье
		дер. Новый Мокрец
		дер. Петрицкое
		дер. Селец
	Маложинский	дер. Старый Мокрец
		дер. Алексеевка
		дер. Бересневка
		пос. Громкий
		дер. Жиличи
		пос. Красная Нива
		пос. Ленинск
		агрогородок Маложин
		дер. Переносы
		пос. Ритов
дер. Старые Юрковичи		
Новоиолченский	пос. Чирвоная Поляна	
	дер. Александровка	
	дер. Асаревичи	
	дер. Березки	
	дер. Вялье	
	дер. Галки	
	агрогородок Красное	
Угловский	дер. Новая Иолча	
	дер. Старая Иолча	
	дер. Лубеники	
		пос. Майский

Наименование района	Наименование сельского Совета	Наименование населенного пункта
		дер. Михновка
		пос. Новый Путь
		дер. Рудня Журавлева
		агрогородок Углы
		дер. Шкураты
	Чемерисский	дер. Грушное
		пос. Ленинский
		дер. Новая Гребля
		дер. Новые Храковичи
		дер. Просмычи
		дер. Старые Храковичи
		агрогородок Чемерисы
Буда-Кошелевский	районное подчинение	г. Буда-Кошелево
		г.п. Уваровичи
	Губичский	пос. Боец
		пос. Вольный
		пос. Долина
		дер. Наспа
		пос. Соловьев
		пос. Уютный
	Гусевицкий	дер. Александровка
		пос. Владимировка
		пос. Григоровка
		пос. Заря
		пос. Красный Свет
		пос. Люткова
		дер. Новая Гусевица
		агрогородок Пенчин
		пос. Пуца
		дер. Старая Гусевица
	Кривский	дер. Бацунь
		пос. Богомоловка
		пос. Дунай
		пос. Заречье
		дер. Ивольск
		пос. Красная Площадь
		пос. Красный Лужок
		агрогородок Кривск
		дер. Лозки
		пер. Мотылевка
		пос. Осов
		пос. Победа
		пос. Порось
		пос. Растеребы
		дер. Синичино

Наименование района	Наименование сельского Совета	Наименование населенного пункта
	Коммунарковский	пос. Совет дер. Блюдница пос. Зимник агрогородок Коммунар пос. Красин пос. Маковье пос. Нива дер. Особино пос. Подсеменовка пос. Северный пос. Темный Осов
	Кошелевский	пос. Боровое Лядо дер. Брилев пос. Великий Мох пос. Городище дер. Заречье дер. Кострище дер. Кошелево пос. Озеро-Пойма дер. Польшин дер. Рудня Кошелевская дер. Староселье пос. Чирвоный Городок дер. Шарибовка
	Липиничский	дер. Бронница пос. Буда дер. Буда Люшевская пос. Заречье пос. Зеленый Дуб дер. Липиничи дер. Любовин дер. Люшев агрогородок Неговка пос. Первомайский пос. Перегрузочный пос. Роша дер. Слобода Люшевская дер. Солтановка дер. Хмельное дер. Шутное
	Морозовичский	пос. Якимовка пос. Бадёрый дер. Березина пос. Березовка дер. Берестовка

Наименование района	Наименование сельского Совета	Наименование населенного пункта
		дер. Бушевка
		пос. Васильевка
		пос. Ветка
		пос. Высокая Грива
		агрогородок Глазовка
		пос. Демидовка
		пос. Диково
		дер. Житонежье
		пос. Зелёная Дуброва
		пос. Зеленый Дуб
		дер. Ивановка
		пос. Канторовичи
		пос. Ковалево
		пос. Красное Знамя
		дер. Морозовичи
		пос. Новая Буда
		пос. Новая Уза
		пос. Новый Свет
		пос. Отчаянный
		пос. Папоротный
		пос. Победитель
		пос. Рекорд
		пос. Славенец
		пос. Уборки
		пос. Чарот
		пос. Чернятин
		пос. Ясакар
	Николаевский	дер. Варварино
		дер. Владимировка
		дер. Выдрица
		дер. Головачи
		дер. Зорька
		дер. Любань
		дер. Надеждино
		агрогородок Николаевка
		дер. Прибор
		дер. Фундаминка
		дер. Церковье
	Октябрьский	пос. Болдуи
		дер. Броды
		дер. Дубовица
		агрогородок Дуравичи
		дер. Залуневье
		пос. Красный Октябрь
		дер. Ленино

Наименование района	Наименование сельского Совета	Наименование населенного пункта
		дер. Мачулище
		агродорожок Октябрь
		дер. Череповка
	Потаповский	дер. Гавли
		дер. Галы
		пос. Дедов Курган
		пос. Демино
		пос. Дубровка
		дер. Забабье
		пос. Кочан
		дер. Медведево
		пос. Муравей
		пос. Победа
		дер. Потаповка
	Рогинский	дер. Александровка
		дер. Антоновка
		дер. Дербичи
		дер. Курганье
		дер. Лозов
		дер. Мойсеевка
		агродорожок Рогинь
		дер. Рудня Лозовская
		дер. Слободка
		дер. Факел
	Уваровичский	пос. Высокая Грива
		пос. Завидовка
		пос. Зеленый Остров
		дер. Лапичи
		дер. Радеево
		пос. Радеево
		дер. Теклевка
	Узовский	пос. Борки
		дер. Калинино
		пос. Красное Знамя
		пос. Рогозище
		дер. Руденец
		дер. Тихиничи
		дер. Уза
	Чеботовичский	пос. Заречье
		пос. Каменка
		пос. Красный
		пос. Красный Курган
		пос. Ленинский
		пос. Любень
		пос. Сеновец

Наименование района	Наименование сельского Совета	Наименование населенного пункта		
Ветковский	Широковский	пос. Александровка		
		пос. Красногорск		
		дер. Михалевка		
		пос. Чароты		
		пос. Чернятин		
		пос. Черняцкая Поляна		
		агрогородок Широкое		
	Великонемковский	Даринполье	пос. Даринполье	
			дер. Казацкие Болсуны	
			пос. Новое Залядье	
		Победа	дер. Победа	
			Зеленая Хвоя	пос. Зеленая Хвоя
				пос. Новины
		Шевцов	пос. Шевцов	
			Затишье	пос. Затишье
		Малые Немки		агрогородок Малые Немки
				пос. Память
Перелевка	дер. Перелевка			
	Коновалово	пос. Коновалово		
Борченки		дер. Борченки		
	Рудня-Споницкая	дер. Рудня-Споницкая		
Чистые Лужки		дер. Чистые Лужки		
	Нинель	пос. Нинель		
Рудня-Столбунская		дер. Рудня-Столбунская		
	Столбун	агрогородок Столбун		
		пос. Юрга		
Хальчанский	Золотой Рог	дер. Золотой Рог		
		пос. Каничев		
	Победа	пос. Победа		
		пос. Станки		
	агрогородок Старое Село	агрогородок Старое Село		
Яновский	Будище-Столбунская	дер. Будище-Столбунская		
		пос. Желудье		
	Лазарев	пос. Лазарев		
		Гомель	г. Гомель	
Большевик	р.п. Большевик			
	Азделино		агрогородок Азделино	
Афанасовка		пос. Афанасовка		
	Гомельский	областное подчинение		
районное подчинение				
Азделинский				

Наименование района	Наименование сельского Совета	Наименование населенного пункта
		пос. Бук
		пос. Зелёный Гай
		пос. Зелёный Остров
		пос. Зелёный Сад
		пос. Манеев
		пос. Молодь
		пос. Петров
		пос. Приволье 1
		пос. Приволье 2
		дер. Роги
		дер. Южная
	Большевистский	дер. Рассветная
	Ерёминский	пос. Вишенский
		агрогородок Ерёмино
		пос. Климовский
		дер. Костюковка
	Красненский	пос. Забияка
		агрогородок Красное
		пос. Красный Богатырь
		агрогородок Мичуринская
		пос. Пролетарий
	Поколюбичский	пос. Грива
		пос. Залинейный
		пос. Калинино
		пос. Красный Маяк
		дер. Лопатино
		пос. Мостище
		пос. Остров
		дер. Плесы
		агрогородок Поколюбичи
		пос. Прудок
		пос. Ржавец
		пос. Светлая Заря
		пос. Церковье
		пос. Янтарный
	Тереничский	пос. Вишнёвка
		пос. Житовля
		дер. Ивановка
		пос. Курганы
		пос. Малиновка
		пос. Муравчий
		пос. Просвет
		пос. Рубеж
		дер. Рудня Телешовская
		дер. Телешы

Наименование района	Наименование сельского Совета	Наименование населенного пункта	
Добрушский	Улуковский	агрогородок Тереничи	
		пос. Будатин	
	Урицкий	дер. Головинцы	
		пос. Ерохово	
		пос. Залядь	
		пос. Ильич	
		пос. Приозёрный	
		дер. Романовичи	
		пос. Александровка	
		пос. Алексеевка	
		пос. Борок	
		дер. Галеевка	
		дер. Зелёные Луки	
		пос. Красный Маяк	
		дер. Острова	
дер. Старая Белица			
Ельский	районное подчинение	агрогородок Урицкое	
		г. Добруш	
	Кормянский	агрогородок Корма	
		пос. Галое	
	Кузьминичский	пос. Красный Камень	
		дер. Слобода	
	Ленинский	пос. Степанов	
		агрогородок Красный Партизан	
	Рассветовский	пос. Васильевка	
		пос. Высокополье	
	Утевский	Утевский	пос. Залесье
			агрогородок Иговка
		пос. Майский	
		дер. Марьино	
		пос. Покровский	
пос. Рассвет			
пос. Ясенки			
дер. Гордуны			
пос. Иванполье			
пос. Степь			
районное подчинение		г. Ельск	
		дер. Дубровка	
Валавский		дер. Заячье	
	дер. Корма		
Добрынский	пос. Добрынский		
	дер. Гриши		
Засинцевский	агрогородок Засинцы		
	дер. Казимировка		
		дер. Капсаны	

Наименование района	Наименование сельского Совета	Наименование населенного пункта
		дер. Ковали
		дер. Козлы
		агрогородок Подгалье
		дер. Серые
		дер. Сугаки
		дер. Шатуны
		дер. Шуты
		дер. Якимы
	Кочищанский	дер. Беляки
		дер. Загатье
		дер. Калиновая
		агрогородок Кочищи
		дер. Чертьень
	Млынокский	дер. Мазуры
		пос. Полесск
		дер. Половки
		дер. Санюки
	Ремезовский	дер. Александровка
		дер. Бовгорка
		дер. Вишеньки
		дер. Движки
		дер. Остров
		агрогородок Ремезы
		дер. Шарин
	Скороднянский	дер. Баранцы
		дер. Беки
		дер. Демиды
		дер. Сизаны
		дер. Старый Мост
	Старовысоковский	дер. Будки
		дер. Верхи
		дер. Дуброва
		агрогородок Заширье
		дер. Лукавцы
		дер. Николаевка
		дер. Новое Высокое
		дер. Павловка
		дер. Прочемышля
		агрогородок Старое Высокое
Житковичский	Ленинский	дер. Большие Стеблевичи
		дер. Буды
		дер. Гричиновичи
		дер. Ельно
		агрогородок Ленин
		дер. Малые Стеблевичи

Наименование района	Наименование сельского Совета	Наименование населенного пункта	
Жлобинский	Люденевичский	дер. Сукачи	
		дер. Березина	
		дер. Дедовка	
		дер. Загорбашье	
		дер. Калиновка	
	Озеранский	агрогородок Люденевичи	
		дер. Селко	
	Рудненский	дер. Бечанская Буда	
		пос. Красная Зорька	
	Ричёвский	дер. Остранка	
		дер. Рудня	
	Юркевичский	дер. Хильчицы	
		дер. Хочень	
	Кировский	Юркевичский	дер. Боровая
			дер. Песчаники
Кировский		дер. Подвостье	
		агрогородок Бобовка	
		дер. Борщевка	
		дер. Долина	
		агрогородок Кирово	
		дер. Луговая Вирня	
		дер. Осиновка	
		дер. Подлесье	
дер. Селивоновка			
Майский	Кировский	дер. Шапарня	
		пос. Александровка	
	Майский	дер. Антоновка	
		дер. Денисковичи	
		агрогородок Майское	
		пос. Малые Козловичи	
		пос. Осое	
		дер. Цупер	
		дер. Черная Вирня	
		дер. Октябрь	
Октябрьский	Майский	дер. Проскурни	
		пос. Верный	
	Пиревичский	дер. Круговец	
		пос. Любовь	
Солонский	Пиревичский	дер. Новая Слобода	
		агрогородок Пиревичи	
	Солонский	дер. Руденка	
		дер. Салтановка	
Староруднянский	Солонский	дер. Большие Роги	
		дер. Малые Роги	
		дер. Барановка	

Наименование района	Наименование сельского Совета	Наименование населенного пункта	
Калинковичский	Великоавтюковский	пос. Глушица	
		дер. Завод	
		дер. Колыбовка	
		пос. Осиновица	
		дер. Советская	
		дер. Старая Рудня	
		пос. Хальч	
		дер. Четверня	
		дер. Боруск	
		дер. Великие Автюки	
		дер. Деревище	
		дер. Мугижар	
		дер. Хобное	
		дер. Рудня Горбовичская	
	дер. Вишар		
	Горбовичский	Дудичский	дер. Ситня
			дер. Смолянка
			дер. Юшки
	Зеленочский	Липовский	дер. Корма
			дер. Солоник
	Малоавтюковский	Наховский	дер. Косетов
			дер. Александровка
	Озаричский	Сыродский	агрогородок Малые Автюки
			дер. Замостье
			дер. Лозки
			пос. Наховский
			дер. Селище
дер. Заболотье			
дер. Гулевичи			
дер. Пеница			
агрогородок Сырод			
агрогородок Золотуха			
Чкаловский	Юровичский	дер. Новинки	
		дер. Берёзовка	
		дер. Боец	
		дер. Водовичи	
		дер. Гряда	
		дер. Игнато-Фабияновка	
		дер. Крышичи	
		дер. Ленино	
		дер. Обуховщина	
		дер. Огородники	
		дер. Прудок	
дер. Слободка			
дер. Ужинец			

Наименование района	Наименование сельского Совета	Наименование населенного пункта
Кормянский	Якимовичский	дер. Чёрновщина
		дер. Шарейки
	Барсуковский	агрогородок Юровичи
		дер. Клиск
	Боровобудский	агрогородок Барсуки
		дер. Белев
		дер. Новоселки
		дер. Реут
		дер. Тараховка
		агрогородок Боровая Буда
		дер. Городок
		дер. Лесовая Буда
		дер. Струкачев
		дер. Шаломея
	Ворновский	дер. Шереховская Буда
		дер. Ворновка
		дер. Енцы
	Каменский	дер. Ивановка
		дер. Острая Корма
		дер. Бор
		дер. Каменка
	Коротьковский	дер. Кучин
		пос. Покровский
		дер. Яновка
		дер. Богдановичи
		дер. Кляпин
	Литвиновичский	дер. Корсунь
пос. Вознесенск		
дер. Воцанки		
дер. Казимирово		
дер. Октябрево		
дер. Почтовая Глинка		
Лужковский	дер. Александровка	
	дер. Дубовица	
	дер. Жабин	
	агрогородок Лужок	
	дер. Михалевка	
	дер. Моторовка	
	дер. Расохи	
	дер. Скартынь	
	Староградский	дер. Берестовец
		дер. Задубье
дер. Лубянка		
дер. Пасека-Слободка		
дер. Петравичи		

Наименование района	Наименование сельского Совета	Наименование населенного пункта	
Лельчицкий	районное подчинение Боровской	дер. Староград	
		агрогородок Хизов	
		г.п. Лельчицы	
		агрогородок Боровое	
		дер. Картыничи	
		дер. Марковское	
		дер. Осенское	
		дер. Руднице	
		дер. Слободка	
		дер. Тартак	
		Буйновичский	дер. Буда-Софиевка
			агрогородок Буйновичи
			дер. Забережница
			дер. Зарубаное
			дер. Крупка
	дер. Лисное		
	дер. Первомайск		
	дер. Синицкое Поле		
	дер. Углы		
	пос. Чапаевский		
	Глушковичский	агрогородок Глушковичи	
		Дзержинский	дер. Дзержинск
			дер. Данилевичи
			дер. Дубницкое
			агрогородок Дуброва
	Дубровский	дер. Заболотье	
		дер. Рубеж	
		Лельчицкий	дер. Буда-Лельчицкая
			агрогородок Лишляны
			дер. Победное
		Симоничский	дер. Чемерное
			дер. Чияне
			дер. Дубровки
Стодоличский		дер. Средние Печи	
		дер. Шугалеи	
	дер. Вязовая		
	дер. Гребени		
	дер. Забродье		
	дер. Запесочное		
	дер. Жмурное		
	дер. Ковыжев		
	дер. Лохница		
	дер. Мехач		
	дер. Ольховая		
	дер. Ручное		

Наименование района	Наименование сельского Совета	Наименование населенного пункта
Лоевский	Ударненский	агрогородок Стодоличи
		дер. Ветвица
		дер. Краснобережье
		дер. Манчицы
		дер. Новое Полесье
	Бывальковский	агрогородок Ударное
		пос. Будище
		дер. Бывальки
		дер. Городок
		пос. Майск
		дер. Козероги
		пос. Бодрый
		дер. Буда Петрицкая
		дер. Иваньков
		агрогородок Малиновка
Ручаевский	дер. Новая Борщёвка	
	дер. Удалевка	
	дер. Грохов	
	дер. Димамерки	
	дер. Корчемка	
	дер. Новая Олешковка	
	дер. Новокузнецкая	
	агрогородок Ручаевка	
	дер. Волкошанка	
	дер. Громьки	
Мозырский	Уборковский	дер. Михалевка
		пос. Смелый
		дер. Уборок
		дер. Ястребка
		агрогородок Барбаров
	Барбаровский	дер. Верхний Млынок
		дер. Горная
		пос. Красная Горка
		дер. Нижний Млынок
		пос. Новая Нива
пос. Передовой		
пос. Прогресс		
Каменский		дер. Антоновка
		дер. Березовка
		дер. Гостов
	дер. Зеленка	
	дер. Иванковщина	
дер. Мелешковичи		
дер. Млынок		
дер. Свириновка		

Наименование района	Наименование сельского Совета	Наименование населенного пункта
Наровлянский	Козенский	дер. Бобренята
		дер. Нагорные
	Криничный	дер. Новики
		дер. Раевские
		дер. Акулинка
		дер. Бибики
		дер. Гурины
		пос. Криничный
		дер. Лубня
		дер. Матрунки
		хутор Моложево
		дер. Стрельск
	Махновичский	дер. Заболотье
		дер. Заводный Остров
		дер. Зеленый Мох
Михалковский	дер. Махновичи	
	дер. Подлядичи	
	дер. Ляховцы	
	дер. Малый Боков	
	дер. Митьки	
Прудковский	дер. Провтюки	
	дер. Староселье	
	дер. Загорины	
	Головчицкий	дер. Линов
		пос. Победа
	Кировский	дер. Александровка
		дер. Братское
дер. Буда Красновская		
дер. Габрилеевка		
дер. Дятлик		
дер. Красновка		
Речицкий		районное подчинение
	г. Василевичи	
	Бабичский	агрогородок Бабичи
		хутор Бабичи
	Белоболотский	дер. Головки
		дер. Гиров
		дер. Глушец
		пос. Красный Октябрь
		дер. Пескополье
	Борщевский	дер. Чёрное
хутор Бобры		
дер. Борхов		
дер. Грановка		
		дер. Копань

Наименование района	Наименование сельского Совета	Наименование населенного пункта
		пос. Красная Слобода
		пос. Лески
		дер. Ситняки
		пос. Якимовка
	Вышемирский	агрогородок Вышемир
		дер. Гончаров-Подел
		дер. Духановка
		дер. Дятловка
		пос. Заря Свободы
		дер. Лесное
		дер. Летешин
		дер. Малодуша
		дер. Новый Барсук
		дер. Семеновка
		дер. Старый Барсук
	Глыбовский	агрогородок Глыбов
		дер. Горваль
		дер. Первое Мая
		дер. Свидера
	Жмуровский	дер. Бронное
		дер. Волчья Гора
		дер. Днепровец
		дер. Жмуровка
		дер. Ивановка
		дер. Казазаевка
		дер. Кирово
		дер. Красноземье
	Заспенский	дер. Адамовка
		пос. Вишневка
		пос. Восток
		дер. Горошков
		дер. Гостивель
		агрогородок Заспа
		пос. Иванище
		дер. Казановка
		пос. Калинин
		дер. Красный Мост
		агрогородок Леваши
		дер. Луначарск
		дер. Май
		пос. Орел
		пос. Подровное
		дер. Свиридовичи
		дер. Степановка
		дер. Ямполь

Наименование района	Наименование сельского Совета	Наименование населенного пункта
		дер. Яновка
	Заходовский	дер. Елизаровичи агрогородок Заходы
	Защепьевский	дер. Рудец агрогородок Ведрич дер. Глинная Слобода дер. Закрошинский Мох агрогородок Защепье
	Комсомольский	дер. Макановичи дер. Балашевка
	Короватичский	дер. Крапивня пос. Богдановка дер. Будка дер. Капоровка агрогородок Короватичи дер. Красная Дуброва дер. Лазаревка дер. Первомайск агрогородок Переволока
	Лисковский	пос. Прудище дер. Тишковка дер. Крынки агрогородок Лиски
	Озерщинский	пос. Осовок дер. Борхов дер. Озерщина пос. Рудня
	Пересвятовский	дер. Унорица пос. Борец дер. Бугримовка дер. Горивода дер. Коростень дер. Молчаны дер. Осовец агрогородок Пересвятое пос. Подмостье
	Ровенскослободский	дер. Ребуса дер. Андреевка дер. Безуев дер. Березовка дер. Грудское дер. Пасека агрогородок Ровенская Слобода дер. Ровное дер. Романовка

Наименование района	Наименование сельского Совета	Наименование населенного пункта
		дер. Смагорин
		пос. Стражинский
		дер. Храбрый
	Солтановский	дер. Антополь
		дер. Демехи
		дер. Деражня
		пос. Днеприк
		дер. Козье
		дер. Новокрасное
		агрогородок Солтаново
		дер. Старокрасное
		дер. Чирвоная Кветка
	Холмечский	дер. Артуки
		пос. Барбары
		дер. Ветхинь
		пос. Вознесенск
		дер. Колочин
		дер. Краснополье
		пос. Ляховец
		дер. Надвин
		пос. Рельки
Рогачевский	Болотнянский	агрогородок Болотня
		пос. Евня
		пос. Завидовка
		пос. Загребье
		пос. Задворье
		пос. Кристополье
		пос. Ленинский
		пос. Лесное
		дер. Моховая
		дер. Новая Олешня
		пос. Осиновка
		пос. Осов
		дер. Старая Олешня
		пос. Хвойник
		пос. Цагельня
	Гадиловичский	пос. Брод
		дер. Гадиловичи
		пос. Грабов
		пос. Долбцы
		пос. Дубрава
		пос. Казацкий
		пос. Камень
		дер. Княжинка
		дер. Красница

Наименование района	Наименование сельского Совета	Наименование населенного пункта
		дер. Кустовица
		пос. Мостки
		пос. Олейников
		пос. Пахарь
		дер. Турск
		пос. Турсковый
	Городецкий	дер. Буда
		дер. Великие Стрелки
		дер. Веточка
		дер. Вишенька
		дер. Высокое
		агрогородок Городец
		дер. Замокровье
		дер. Каменка
		дер. Малые Стрелки
	Довский	агрогородок Довск
		дер. Клептице
		дер. Малиновка
		дер. Рекугино
		дер. Рошино
		дер. Серебрянка
		дер. Слобода
		дер. Старый Довск
		дер. Федоровка
		дер. Хмеленец
		дер. Юдичи
	Журавичский	пос. Блюев
		дер. Гута
		дер. Драгунск
		агрогородок Журавичи
		пос. Заозерье
		дер. Канава
		дер. Новые Журавичи
		пос. Пахарь
		пос. Поддубье
		пос. Прилеповка
		дер. Хатовня
	Заболотский	агрогородок Лучин
	Запольский	дер. Марусино
		дер. Новоселье
		дер. Стреньки
	Зборовский	дер. Виков
		дер. Ходосовичи
	Звонецкий	дер. Борхов
		пос. Гумнице

Наименование района	Наименование сельского Совета	Наименование населенного пункта
		дер. Дружба
		агрогородок Звонец
		пос. Ильич
	Кистеневский	дер. Вицин
		пос. Днепровский
		пос. Еленово
		дер. Заезье
		пос. Залозье
		агрогородок Кистени
		дер. Мадора
		пос. Янков Лог
	Курганский	дер. Каменка
		агрогородок Курганье
		дер. Малашковичи
		дер. Новый Кривск
		дер. Осмолевичи
		дер. Перекоп
		дер. Рысков
		дер. Старый Кривск
	Озеранский	дер. Ректа
	Старосельский	дер. Балаба
		дер. Селец
	Столпянский	пос. Белицк
		дер. Мирная
		пос. Подбудье
		агрогородок Столпя
		дер. Углы
		дер. Химы
Светлогорский	Красновский	дер. Василевка
		дер. Дражня
		дер. Королева
		дер. Королева Слобода-2
	Осташковичский	дер. Чкалово
Хойникский	Алексичский	агрогородок Глинище
		пос. Рабец
	Великоборский	агрогородок Великий Бор
		дер. Дубровица
		дер. Избынь
		дер. Куровое
		дер. Осов
		дер. Партизанская
		пос. Хвойная Поляна
	Поселичский	дер. Корчевое
		пос. Октябрь
	Судковский	дер. Кливы

Наименование района	Наименование сельского Совета	Наименование населенного пункта			
Чечерский	Залесский	дер. Козелужье			
		дер. Беляевка			
		дер. Городовка			
		дер. Каменка			
		дер. Кукличи			
		пос. Пехтерево			
	Ленинский	Ленинский	пос. Томино		
			агрогородок Вознесенский		
			пос. Михайловский		
			дер. Нивки		
			дер. Новые Малыничи		
			дер. Средние Малыничи		
			дер. Старые Малыничи		
			Меркуловичский	Меркуловичский	пос. Алес
					агрогородок Ботвиново
					дер. Ветвица
	дер. Искра				
	пос. Красница				
	агрогородок Меркуловичи				
	дер. Осиновка				
	пос. Первомайский				
	дер. Причалесня				
	дер. Прогресс				
	дер. Шиловичи				
	дер. Широкое				
	Нисимковичский	Нисимковичский			дер. Бабичи
					дер. Волосовичи
			пос. Гаек		
			пос. Гацкое		
			пос. Дзержинский		
			пос. Ивановка		
			пос. Ключевой		
			агрогородок Нисимковичи		
			пос. Передовик		
			дер. Рудня Нисимковичская		
	дер. Рудня-Бартоломеевская				
	Оторский	Оторский	дер. Сидоровичи		
			пос. Усошное		
			пос. Брилев		
			дер. Глубочица		
			пос. Городок		
			пос. Единство		
дер. Красный Дворец					
дер. Новая Яцковщина					
дер. Октябрь					

Наименование района	Наименование сельского Совета	Наименование населенного пункта
		пос. Покровский
		дер. Саприки
		дер. Старая Яцковщина
		дер. Турищевичи
		пос. Чирвоный Бор
		пос. Юнный
	Полесский	пос. Барсуки
		пос. Заручье
		пос. Калинино
		пос. Коммунар
		пос. Новая Деревня
		агрогородок Полесье
	Ровковичский	пос. Гольч
		дер. Кураки
		агрогородок Мотневичи
		пос. Репище
		пос. Ржавец

Зона с правом на отселение – территория с плотностью загрязнения почв радионуклидами цезия-137 от 185 до 555 кБк/кв. м (от 5 до 15 Ки/кв. км), или стронция-90 от 18,5 до 74 кБк/кв. м (от 0,5 до 2 Ки/кв. км), или плутония-238, 239, 240 от 0,74 до 1,85 кБк/кв. м (от 0,02 до 0,05 Ки/кв. км), на которой средняя годовая эффективная доза облучения населения может превысить (над уровнем естественного и техногенного фона) 1 мЗв:

Наименование района	Наименование сельского Совета	Наименование населенного пункта
Брагинский	районное подчинение	г.п. Брагин
		г.п. Комарин
	Бурковский	дер. Бакуны
		агрогородок Бурки
		дер. Дубровное
		дер. Ковали
		дер. Красная Гора
		агрогородок Микуличи
		дер. Рыжков
		дер. Соболи
		дер. Чирвоное Поле
	Комаринский	дер. Гдень
		дер. Иванки
		дер. Карловка
		дер. Катичев
	Малейковский	дер. Городище
		дер. Котловица
		агрогородок Малейки
		дер. Стежерное
		дер. Тельман

Наименование района	Наименование сельского Совета	Наименование населенного пункта		
Буда-Кошелевский	Маложинский	дер. Волоховщина		
		дер. Дублин		
		пос. Дубровка		
		дер. Кривча		
	Новоколчанский	Угловский	пос. Ленинец	
			дер. Голубовка	
			дер. Ковака	
			дер. Команов	
	Чемерисский	Кошелевский	дер. Пожарки	
			дер. Теклинов	
			дер. Двор-Савичи	
			пос. Калининский	
	Липиничский	Октябрьский	дер. Савичи	
пос. Садовый				
дер. Кулешовка				
пос. Кулешово				
пос. Любича				
дер. Рудня Викторинская				
дер. Селец				
дер. Струки				
дер. Бурлак				
дер. Пытьковка				
Рогинский	Широковский	дер. Коромка		
		пос. Березовая Роща		
		пос. Ерополье		
		дер. Заболотье		
		пос. Колос		
		пос. Коминтерн		
		пос. Кучинск		
		Ветковский	районное подчинение	г. Ветка
				дер. Антоновка
			Даниловичский	Великонемковский
пос. Новомихайловка				
пос. Борки				
агрогородок Даниловичи				
дер. Замостье				
пос. Красный Пахарь				
пос. Первомайский				
пос. Пролетарский				
агрогородок Пыхань				
Неглюбский	Неглюбский	пос. Средняцкий		
		пос. Хрущевка		
		пос. Лядо		
		агрогородок Неглюбка		
		пос. Перевесье		

Наименование района	Наименование сельского Совета	Наименование населенного пункта
		пос. Передовец
		пос. Репище
		пос. Свобода
		пос. Селище
		пос. Синицино
		дер. Шейка
	Приснянский	пос. Однополье
		агрогородок Присно
	Радужский	дер. Кунторовка
		пос. Новая Жизнь
		пос. Новый Мир
		агрогородок Радуга
		дер. Тарасовка
		пос. Тумарин
	Светиловичский	дер. Глуховка
		дер. Железники
		дер. Некрасово
		пос. Непобедимый
		дер. Новиловка
		дер. Федоровка
		пос. Чемерня
	Столбунский	дер. Глыбовка
		пос. Городок
		дер. Колбовка
	Хальчанский	пос. Борец
		пос. Поляновка
		дер. Хальч
	Шерстинский	пос. Ляды
		агрогородок Новоселки
		пос. Романов Лес
		агрогородок Шерстин
		дер. Юрковичи
		дер. Ягодное
	Яновский	пос. Рассуха
		агрогородок Яново
Добрушский	Кормянский	пос. Зайцев
		дер. Огородня Гомельская
		дер. Огородня Кузьминичская
		пос. Селище-1
		пос. Селище-2
		пос. Уборок
		дер. Хорошевка
	Рассветовский	дер. Березки
		дер. Дубовый Лог
		дер. Леонтьево

Наименование района	Наименование сельского Совета	Наименование населенного пункта
Ельский	Утевский	пос. Зарадвинье
	Валавский	агрогородок Валавск
	Добрынский	дер. Даниловка
		агрогородок Добрынь
		пос. Зеленый Бор
		дер. Новая Рудня
		дер. Роза Люксембург
		дер. Словечно
	Кочищанский	дер. Валавская Рудня
		дер. Некрашовка
Млынокский	дер. Бобруйки	
	дер. Княжеборье	
	агрогородок Млынок	
	дер. Ульяновка	
Кормянский	Ремезовский	дер. Богутичи
		дер. Забозье
	районное подчинение	г.п. Корма
	Барсуковский	дер. Сырская Буда
	Боровобудский	пос. Колосово
		пос. Правда
	Ворновский	дер. Высокая
		дер. Добрич
		дер. Кавказ
		дер. Рудня
Каменский	дер. Березовка	
	дер. Лебедевка	
Коротьковский	дер. Волынцы	
	дер. Выношевка	
	дер. Кляпинская Буда	
	дер. Колюды	
	агрогородок Коротьки	
	дер. Сапожки	
	дер. Семеновка	
	дер. Дубравино	
	дер. Зятковичи	
	агрогородок Литвиновичи	
	дер. Студенец	
Лельчицкий	Лужковский	дер. Норковщина
	Стодоличский	дер. Усов
Лоевский	Малиновский	дер. Белый Колодец
		дер. Вулкан
	дер. Рудня Бурицкая	
	дер. Хатки	
Наровлянский	районное подчинение	г. Наровля
	Вербовичский	дер. Антонов

Наименование района	Наименование сельского Совета	Наименование населенного пункта
		агрогородок Вербовичи
		дер. Гридни
		дер. Грушевка
	Головчицкий	агрогородок Буда Головчицкая
		дер. Будки
		агрогородок Головчицы
		агрогородок Демидов
		пос. Красный Луч
		пос. Красный Остров
		дер. Мальцы
		дер. Свеча
		пос. Чехи
	Кировский	дер. Дзержинск
		агрогородок Киров
		дер. Москалевка
		дер. Ничипоровка
		дер. Хоменки
	Наровлянский	дер. Гута
		агрогородок Завойть
		дер. Заракитное
		дер. Калинич
		дер. Коногоп
		дер. Физинки
Рогачевский	Болотнянский	дер. Гутище
		дер. Староселье
	Довский	дер. Ковалевка
		дер. Свержень
		дер. Сычман
		дер. Ямное
	Журавичский	дер. Волосовичи
		дер. Красногорка
	Звонецкий	дер. Шапчицы
Хойникский	районное подчинение	г. Хойники
	Алексичский	дер. Алексичи
		дер. Гречишино
		дер. Дуброва
		дер. Корневка
		дер. Моклище
		дер. Слабожанка
		дер. Туневщина
		дер. Хвойное
	Борисовщинский	дер. Борисовщина
		дер. Вить
		дер. Храпково
	Поселичский	дер. Берестечко

Наименование района	Наименование сельского Совета	Наименование населенного пункта
		агрогородок Велетин
		дер. Звеняцкое
		дер. Листвин
		дер. Мархлевск
		дер. Петраш
		дер. Поселичи
		дер. Пудаков
	Стреличевский	дер. Высокое
		дер. Ивановка
		дер. Рудаков
	Судковский	дер. Дворище
		дер. Езапов
		дер. Загалье
		дер. Загальская Слобода
		дер. Небытов
		дер. Новоселки
		дер. Пикулиха
		дер. Поташня
		агрогородок Судково
		дер. Тульговичи
Чечерский	районное подчинение	г. Чечерск
	Залесский	дер. Добрынь
		агрогородок Залесье
		дер. Покоть
	Ленинский	дер. Бердыж
		пос. Ивановка
		дер. Чернявские Малыничи
	Меркуловичский	дер. Башица
		дер. Зеленая Поляна
	Нисимковичский	пос. Новозалесье
	Оторский	дер. Ипполитовка
		пос. Ковалев Рог
		пос. Новозахарполье
		агрогородок Отор
	Полесский	дер. Будище
		пос. Высокая Грива
	Ровковичский	пос. Васильевский
		дер. Дружбичи
		дер. Кораблище
		пос. Любимое
		дер. Медвежье
		дер. Науховичи
		пос. Никольск
		пос. Подозерье
		агрогородок Ровковичи

Наименование района	Наименование сельского Совета	Наименование населенного пункта
		пос. Сойки дер. Холочье

Зона с правом на отселение – территория с плотностью загрязнения почв радионуклидами цезия-137 менее 185 кБк/кв. м (менее 5 Ки/кв. км), или стронция-90 менее 18,5 кБк/кв. м (менее 0,5 Ки/кв. км), или плутония-238, 239, 240 менее 0,74 кБк/кв. м (менее 0,02 Ки/кв. км), на которой средняя годовая эффективная доза облучения населения может превысить (над уровнем естественного и техногенного фона) 1 мЗв:

Наименование района	Наименование сельского Совета	Наименование населенного пункта
Ельский	Кочищанский	дер. Жуки
	Скороднянский	дер. Медведное
		агрогородок Скородное
Наровлянский	Головчицкий	дер. Гажин
Чечерский	Полесский	дер. Болсуны

Зона последующего отселения – территория с плотностью загрязнения почв радионуклидами цезия-137 от 555 до 1480 кБк/кв. м (от 15 до 40 Ки/кв. км), или стронция-90 от 74 до 111 кБк/кв. м (от 2 до 3 Ки/кв. км), или плутония-238, 239, 240 от 1,85 до 3,7 кБк/кв. м (от 0,05 до 0,1 Ки/кв. км), на которой средняя годовая эффективная доза облучения населения может превысить (над уровнем естественного и техногенного фона) 5 мЗв, и другие территории с меньшей плотностью загрязнения указанными радионуклидами, на которых средняя годовая эффективная доза облучения населения может превысить 5 мЗв:

Наименование района	Наименование сельского Совета	Наименование населенного пункта
Буда-Кошелевский	Октябрьский	дер. Липа
Ветковский	Светиловичский	агрогородок Светиловичи
Добрушский	Рассветовский	дер. Демьянки
Наровлянский	Головчицкий	дер. Лубень
Хойникский	Стреличевский	дер. Губоревичи
		агрогородок Стреличево
Чечерский	Ленинский	дер. Залавье
	Ровковичский	пос. Алексеевка
		дер. Крутое дер. Рудня Дудичская

ПРИЛОЖЕНИЕ 5

Перечень населенных пунктов Брагинского, Наровлянского и
Хойникского районов, эвакуированных в 1986 году

Брагинский район

- | | | |
|-------------------------|--------------------|---------------------|
| 1. Богуши | 15. Круг-Рудка | 30. Пирки |
| 2. Вельмов | 16. Крюки | 31. Посудово |
| 3. Верховая Слобода | 17. Кулажин | 32. Пристанское |
| 4. Выгребная
Слобода | 18. Людвинов | 33. Пучин |
| 5. Глуховичи | 19. Ляды | 34. Скородное |
| 6. д.Рафалов | 20. Михалевка | 35. Сперижье |
| 7. Желибор | 21. Нежихов | 36. Старые Ляды |
| 8. Жердное | 22. Новый Степанов | 37. Старый Степанов |
| 9. Залесье | 23. Нудичи | 38. Сувиды |
| 10. Ильичи | 24. Острогляды | 39. Хатуча |
| 11. Капоренка | 25. п.Рафалов | 40. Чернев |
| 12. Капоренские Ляды | 26. Пасека | 41. Чикаловичи |
| 13. Козелужцы | 27. Перестинец | 42. Ясени |
| 14. Колыбань | 28. Петьковщина | 43. Ясменцы |
| | 29. Печи | |

Наровлянский район

- | | | |
|---------------------------|--------------------|---------------|
| 1. Антоновка | 12. Дворище | 24. Осиповка |
| 2. Белая Сорока | 13. Дерновичи | 25. Радомля |
| 3. Белобережская
Рудня | 14. Довляды | 26. Рожава |
| 4. Белый Берег | 15. Дуброва | 27. Тешков |
| 5. Березовка | 16. Карповичи | 28. Тихин |
| 6. Боровичи | 17. Ленина поселок | 29. Углы |
| 7. Бук | 18. Лисава | 30. Хатки |
| 8. Вепры | 19. Лиховня | 31. Хутор Лес |
| 9. Вяжище | 20. Михайловка | 32. Чапаевка |
| 10. Гамарня | 21. Надточаевка | 33. Ясенок |
| 11. Данилеевка | 22. Новый Майдан | |
| | 23. Окопы | |

Хойникский район

- | | | |
|----------------|--------------------|--------------|
| 1. Бабчин | 8. Лесок | 15. Радин |
| 2. Борщевка | 9. Массаны | 16. Синцы |
| 3. Воротец | 10. Молочки | 17. Слобода |
| 4. Гнездинка | 11. Новокухновщина | 18. Уласы |
| 5. Дроньки | 12. Новопокровск | 19. Хвощевка |
| 6. Кожушки | 13. Оревичи | |
| 7. Красноселье | 14. Погонное | |

Информация о создании культурных кормовых угодий для скота личных подсобных хозяйств за 1995-2017 гг., га

Район	Годы									
	1995-2008	2009	2010	2011	2012	2013	2014	2015	2016	2017
Брагинский	4537	246	71	102	74	33	101	49	37,0	69,0
Буда-Кошелевский	3214	–	–	12	–	–	–	–	–	–
Ветковский	7080	150	49	54	12	–	36	–	–	–
Гомельский	839	–	–	27	–	–	–	–	–	–
Добрушский	1576	–	10	57	–	–	–	–	–	–
Ельский	5733	189	–	119	27	53	121	–	–	25,0
Житковичский	5120	37	98	28	16	–	24	–	–	–
Жлобинский	436	–	–	–	–	–	–	–	–	–
Калинковичский	3148	35	37	90	40	–	–	–	–	–
Кормянский	2249	16	149	50	30	4	5	52	15,0	15,0
Лельчицкий	14162	307	416	364	164	112	82	20	75,4	31,0
Лоевский	895	–	–	–	–	–	–	–	–	–
Мозырский	384	–	–	–	–	–	–	–	–	–
Наровлянский	2160	59	80	30	34	77	30	–	–	–
Речицкий	4175	–	–	44	–	–	–	–	–	–
Рогачевский	2385	21	36	–	–	–	–	–	–	–
Светлогорский	30	–	–	81	–	–	–	–	–	–
Хойникский	4549	131	445	297	127	91	65	92	39,0	–
Чечерский	3950	114	115	100	–	–	52	33	–	–
Итого по области	66622	1305	1506	1455	733	370	516	246	166,4	140,0